

# La producción científica de la psicología colombiana: un análisis bibliométrico de las revistas académicas, 1949-2008

## INFORME EJECUTIVO DE RESULTADOS

Por Javier Guerrero & Bruno Jaraba

Grupo de Estudios Sociales de la Ciencia, la Tecnología y la Medicina

UNIVERSIDAD NACIONAL DE COLOMBIA

Se presentan a continuación los más relevantes análisis descriptivos realizados en el marco del estudio de referencia realizado para el *Observatorio de la Calidad de la Psicología académica en Colombia* de ASCOFAPSI. El documento se organiza en tres secciones de acuerdo con los tres componentes de acuerdo con los cuales se dirigió el estudio, a saber: 1. **Productividad y características editoriales de las publicaciones seriadas de psicología 1949-2008**, que implicó la búsqueda e identificación de publicaciones seriadas de la disciplina en diversos fondos documentales; 2. **Análisis bibliométrico de producción 1969-2009**, para cuyos fines se abordaron 14 publicaciones seriadas de psicología incluidas en la *Biblioteca Virtual de Psicología – Colombia –BVS-Psi – Colombia-*, y 3. **Análisis bibliométrico de consumo 1969-2009**, que se enfocó en los artículos publicados por autores colombianos en la *Revista Latinoamericana de Psicología*, así como en las referencias realizadas a artículos publicados en tal revista de parte de artículos aparecidos en las otras 13 publicaciones consideradas en el componente de producción.

### I. **Productividad y características editoriales de las publicaciones seriadas de psicología 1949-2008**

- Fueron identificadas en las colecciones de la Biblioteca Nacional, Hemeroteca Nacional y Biblioteca Luis Ángel Arango, 44 publicaciones periódicas que cumplieran con los criterios definidos para ser incluidas en el estudio. En la **tabla 1** se consigna cada una de las publicaciones estudiadas con su correspondiente

año de aparición y el último año en el que se identificó alguna entrega, la vigencia actual de la publicación, su longevidad o tiempo transcurrido en años desde la primera a la última entrega registrada, el número de entregas y la institución y ciudad de procedencia. La más antigua de tales publicaciones, la *Revista de Psicología*, emitió su primer número en 1956. En el último año analizado, 2008, se encontraron 24 publicaciones que realizaron al menos una entrega, por lo que se consideran vigentes.

- Se han creado revistas de psicología en 10 diferentes ciudades del país, no obstante lo cual es clara la concentración de la actividad editorial, tanto en la actualidad como a lo largo de todo el periodo considerado, en Bogotá (**ver tabla 2**). En cuanto a la adscripción institucional, son las instituciones privadas de educación superior las que en la actualidad lideran la publicación de revistas, tendencia cuyo origen se remonta a 1998 y que se consolida en la última década, antes de lo cual fueron las asociaciones o redes de profesionales o académicos, junto con las IES públicas, las impulsoras de la actividad editorial (**ver tabla 3 y 4**).
- La **gráfica 1** en la que se distinguen publicaciones extintas y vigentes de acuerdo a longevidad (años transcurridos entre la primera entrega y la última registrada) e índice de regularidad (relación entre periodicidad declarada y periodicidad efectiva), sugiere que la regularidad de una publicación puede servir como predictor de la continuidad de la misma, pues los menores índices de regularidad corresponden a publicaciones ya desaparecidas. En cuanto a la longevidad, puede señalarse un periodo crítico anterior a los 5 años de operación de las revistas, lapso durante el cual la mayoría de publicaciones ahora extintas dejaron de operar.
- Las dinámicas de aparición/desaparición de las publicaciones (**gráfica 2**), volumen y estructura de la producción (**gráfica 3**), y participación de autores colombianos y extranjeros de las revistas analizadas (**gráfica 4**), muestran tendencias que permiten delimitar tres periodos en la historia de la publicación académica seriada en psicología.
- El primer periodo abarca desde 1956, año en que aparece la *Revista de Psicología*, primera publicación seriada nacional especializada en la disciplina,

hasta 1979. Se registra en ese lapso la aparición de 5 publicaciones, incluyendo la ya mencionada, de las cuales continúan editándose la *Revista Latinoamericana de Psicología* y la *Revista de la Sociedad Colombiana de Psicoanálisis*. De estos 5 proyectos, 2 fueron iniciativa de IES públicas, 2 de colectivos académico-profesionales independientes y uno fue impulsado por una organización particular. La productividad, considerada tanto en referencia al conjunto de documentos publicados, como en cuanto a artículos de investigación en particular, es escasa e inestable, encontrándose el valor mínimo de 21 productos, tanto en el año 1959 como en 1968, en tanto que el tope de producción se halla en el año 1976, con 100 productos, arrojando una media de 51.6 productos anuales. Se publican 539 artículos de investigación, a una media de 22.4 anuales, lo que representa un 44% de la producción total del periodo, pues la mayoría de textos publicados (701) corresponden a reseñas, noticias y otros. La participación extranjera es predominante en esta fase, pues sólo 31% de los artículos de los que fue posible identificar su adscripción son de autoría exclusiva de autores colombianos, en tanto que el 2% involucró colaboración entre autores nacionales y extranjeros.

- 1980 inaugura el segundo periodo, caracterizado por un mayor dinamismo tanto en la producción como en la creación de nuevas publicaciones, tendencia sin embargo fluctuante e insostenible, según muestran los datos, de modo que este periodo puede a su vez subdividirse en dos fases: la que iniciando en el año citado llega hasta 1984, y una segunda, que desde 1985 abarca hasta 1990. Sólo en los primeros 4 años mencionados se van a crear 7 publicaciones (la mayoría de grupos o asociaciones de investigadores, así como la primera revista de una IES privada), de las que permanecen vigentes 2. La producción general va a ascender de 73 ítems en el primer año, a 169 en 1984 (máximo histórico vigente hasta 1998), registrando una media de producción anual de 117,8. Si bien sigue notándose una importante producción de textos no investigativos, los artículos, que ascienden a 356, con una media de 71,2 anual, van a representar el 61% del total de productos. Los artículos de autoría extranjera se mantienen como mayoría (58%), pero los nacionales van a aumentar su participación real y relativa, llegando a representar 42% del total de artículos del

cuatrienio. Casi todas las tendencias que acabamos de mencionar se revertirán en los siguientes 6 años, en los que, por ejemplo, se creará una única publicación, ahora extinta. Aunque la media anual de producción de este periodo, que llega a 124,3, superará a la del anterior, la tendencia es descendente, pues luego de haber alcanzado su máximo histórico en 1984, decrece desde 1985 hasta caer, en 1990, a niveles inferiores (101) a los registrados en 1981 (104). Una tendencia que se mantiene estable durante toda la década es el moderado incremento de la participación nacional (48%) frente a la extranjera (52%). Se mantiene también la participación levemente mayoritaria de los artículos de investigación en el total, del que abarcan un 58%.

- El tercer y último periodo de la historia de la publicación académica seriada en psicología en Colombia abarca de 1991 hasta 2008, fecha de cierre del acopio de datos. Como la etapa previa, ésta exhibe una tendencia general pero con ciertas fluctuaciones que ameritan subdividir el periodo. Así, aunque se observa un aumento extensivo y acelerado en todos los indicadores considerados a lo largo de estos 17 años, es notoria una variación al respecto alrededor del año 1998, el que por tanto es el punto de división de las dos subetapas según las cuales analizaremos el periodo.
- Entre 1991 y 1997, primera fase del periodo, se lanzan 5 publicaciones, todas ellas adscritas a IES, 2 de éstas oficiales y 3 privadas. De tales proyectos 2 aún están vigentes, uno por cada tipo de institución. La media de producción para los 7 años es de 137,2. En 1991 se percibe una leve recuperación de la producción respecto a los anteriores 5 años y a partir de entonces se inicia una tendencia ascendente en la producción que, aunque con irregularidades, prosigue hasta hoy. En 1993 se llega a un pico de 162 productos, enseguida se observa una paulatina reducción de la tasa de producción que, luego de llegar al mínimo del periodo en 1996 con 104 productos en total, experimenta un ascenso súbito en 1997 que da paso a la segunda fase del periodo, caracterizada por un aumento constante y cada vez más pronunciado de la producción. La mayoría de estos productos (62%) corresponde a artículos de investigación, que suman 595 a lo largo de estos 7 años. Se nota una retracción

de la participación nacional en la producción de artículos, comparada con el periodo anterior, pues ahora cae a un 43%.

- En 1998 aparecen 5 nuevas publicaciones, una sola de las cuales, iniciativa particular, ha desaparecido. De las 4 vigentes, 3 se adscriben a IES privadas, y a una red académico-profesional la restante. Durante los 11 años siguientes hasta el cierre de este estudio se crearán 22 revistas, de las cuales subsisten 15. La producción, que había empezado a aumentar en 1997 no dejará ya de hacerlo en adelante, con notorios incrementos en los 1999 (225), 2006 (365) y 2008 (451), lo que resulta en una media de producción anual de 277,5 que duplica la fase anterior. En total, la producción de estos 11 años suma 3052 documentos, de los cuales 2432 son artículos (80%). También será ostensible el aumento de los artículos de autoría nacional, que logran una amplia mayoría del 60% frente a un 35% de artículos extranjeros y un 5% de artículos producidos en colaboración entre autores nacionales y extranjeros, modalidad que por primera vez en varias décadas alcanza un volumen apreciable.

## II. Análisis bibliométrico de producción 1969-2009

- La media de producción anual a lo largo del periodo de 40 años cubierto por este análisis, es de algo más de 34 artículos por año (34,4). Sin embargo y como se desprende de la **gráfica 5**, que muestra la dinámica de la producción de artículos, ésta se puede dividir en tres periodos que mantienen cierta similitud con los trazados en el componente anterior.
- El primer periodo abarca de 1969 a 1991, se caracteriza por una baja productividad y casi nulo crecimiento en la producción de artículos, en el comienzo del periodo se publicaron 2 artículos y al final 4, el promedio de publicación para el periodo de 22 años es cercano a 5, (4,36). Tal producción corresponde a lo publicado por autores colombianos en la *Revista Latinoamericana de Psicología* del año 1969 a 1981, a partir de 1982 se le suman los artículos de la revista *Avances en Psicología Clínica Latinoamericana*.
- El siguiente periodo, 1992-1996, exhibe un crecimiento en el promedio de artículos publicados anualmente que pasa del 5 a 20, en un periodo cuatro

veces más corto que el anterior, es decir: en un lapso cuatro veces menor la producción se multiplica por cuatro. Durante estos años se crean dos nuevas revistas contempladas en este estudio: La *Revista Colombiana de Psicología* y *Suma Psicológica*.

- Las restantes 10 revistas seleccionadas para el presente análisis aparecen en la última fase, que abarca de 1997 a 2009. Tal como se aprecia en la gráfica, el periodo está marcado por un gran crecimiento en la producción de artículos, cuyo promedio anual asciende a 90, con una tasa de crecimiento cercana al 17%.
- La **tabla 5** muestra la estructura de la producción según especialidades. Se puede afirmar que 13 de las 15 especialidades han estado presentes desde la década de los setenta, dos de ellas desde el comienzo del periodo analizado: *Historia, epistemología y modelos teóricos* y *Psicología clínica y de la salud*. Finalmente, otras especialidades como *Modelos metodológicos y de investigación* y *Psicología jurídica* no presentan artículos sino hasta bien entrada la década de los noventa (1995 y 1998, respectivamente). De las 13 especialidades mencionadas todas, excepto *Psicología social, ambiental y comunitaria*, cuentan con al menos un artículo durante tal década, de hecho, ésta especialidad sólo llega a consolidar su presencia a partir del año 2000, es decir, en el último periodo en el que hemos dividido el análisis de la producción. La **gráfica 6** muestra la dinámica de producción según especialidades psicológicas, donde se observa que acompañando el ya mencionado aumento de la producción desde la última parte de la década de los noventa está el aumento de la participación en la gran mayoría de las especialidades. Es importante llamar atención sin embargo sobre la preponderancia de *Psicología clínica y de la salud*, especialidad que tiene el mayor promedio de artículos para el periodo 1997-2009 (24%) y la segunda tasa de crecimiento para el periodo 1998-2008 (43%) después de *Psicología educativa* que es la que mayor crecimiento presenta en este último periodo, con un 66%.
- Se reportaron 3.009 palabras clave en los artículos estudiados, los cuales incluyen desde tres palabras clave por artículo hasta 13 en algunos casos, para un total de 5546 menciones de palabras clave. En la **gráfica 7** se presenta la

dispersión del uso de las palabras clave para todo el periodo, en ella se observa que un importante grupo de palabras clave, 2.217 fueron usadas una sola vez, en tanto que 1.588 palabras fueron usadas entre dos y cuatro veces. Fueron 165 las palabras que recibieron 5 o más menciones en los artículos revisados, las que en conjunto suman 1641 menciones. Dicho de otro modo: al 5% del total de palabras clave identificadas, corresponde el 30% de las menciones realizadas.

- Se encontró información de afiliación institucional de los autores de 1.271 artículos. Se identificaron 1.768 autores individuales asociados a estos artículos. De tales autores, 178 están asociados a instituciones por fuera del país, lo que arroja un total de 1.590 autores vinculados a instituciones colombianas.
- La **tabla 6** muestra que el 90% de la producción de artículos de psicología en Colombia procede de 23 instituciones; el restante 10% corresponde a 89 instituciones; más aún, las 5 instituciones más productivas han provisto el 50% del total de artículos. En tal sentido, la producción de artículos de investigación en psicología está fuertemente concentrada en el nivel de las instituciones.
- Al discriminar la producción de acuerdo a la ciudad sede de la institución a la que se adscriben los autores se observa una acusada concentración en la ciudad de Bogotá, donde se ubican el 52% de los autores, lo que junto a la participación de las dos siguientes ciudades, Barranquilla y Medellín, representa el 85%, según se observa en la **tabla 7**.
- El análisis de productividad, entendida como relación No. productores/No. de productos arroja que el 77% de los autores identificados participaron en la producción de un único artículo; el 19% es autor de entre 2 y 5 artículos, en tanto que 58 autores, el 4%, han firmado más de 5 artículos. La dispersión de la productividad puede observarse en la **gráfica 8**. La **tabla 8** muestra que el 80% de la producción es obra del 96% de los autores identificados, mientras al restante 4% de autores corresponde la autoría del 20% de los artículos. Se trata de una tendencia opuesta a la encontrada en el caso de las instituciones.
- El análisis de colaboración muestra que el 50,9% de los artículos publicados se escribió en coautoría, frente a un 49,09% de artículos individuales. Si de este análisis se extraen los artículos correspondientes al psicoanálisis, especialidad cuyo trabajo empírico por excelencia, el caso clínico, es escrito por una sola

persona, la proporción resulta de 57% de artículos escritos en coautoría frente a un 43% de trabajos individuales, como se observa en la **tabla 9**, en la que también resulta notable lo reducido de los grupos de coautoría, pues más del 90% de éstos están compuestos por máximo 4 personas.

- Se encontraron 78 artículos en coautoría internacional, lo que corresponde al 6% del total de la producción. Al analizar las coautorías según procedencia geográfica, España es el país que concentra el mayor número de coautorías: el 62% de estos productos tienen al menos un autor vinculado a una institución española. La **tabla 10** muestra el número y el porcentaje de artículos en coautoría internacional.

### **III. Análisis bibliométrico de consumo 1969-2009**

- Los 169 artículos publicados en la *Revista Latinoamericana de Psicología –RLP–* con participación de por lo menos un autor adscrito a una institución colombiana incluyeron en total 3.849 referencias bibliográficas. La principal fuente de tales referencias son las revistas académicas (56%) dentro de las cuales destaca la misma *RLP* como fuente (15%, seguida por *Science* que registra 3%), es decir, presenta un elevado nivel de consumo interno, pues prácticamente cada artículo publicado en la *RLP* incluye dos referencias a la misma. En la **gráfica 9**, se muestra la distribución de las principales fuentes de consumo usadas; en la **tabla 11** se presenta el número de referencias recibidas por las publicaciones periódicas citadas; se observa que con excepción de la misma *RLP* las referencias a publicaciones nacionales es escasa.
- En cuanto a los autores citados, se halló una tendencia similar a la anterior: si bien unos pocos autores exhiben niveles relativamente altos de citación, un grupo extensísimo de autores con pocas citas acapara la mayoría de referencias: los 4613 autores que recibieron menos de 10 referencias, representan en conjunto el 93,4% del total de éstas, como puede notarse en la **tabla 12**.
- El consumo externo de la *RLP* es menor al consumo interno. En las referencias de los artículos publicados en las otras 13 revistas incluidas en el estudio se hallaron 109 citas a documentos publicados en la *RLP*, de los cuales 12 son

autocitas, es decir, figuran en un documento del cual al menos uno de los autores es también autor del documento citado. De tal forma que son 97 las citas concedidas a la *RLP*, las cuales remiten a 80 documentos publicados en tal revista. No obstante, no hay un documento particularmente citado, pues sólo 14 artículos reciben más de una cita, tres de los cuales son citados en tres ocasiones. Sin embargo, es de destacar que el 60% de artículos de la *RLP* firmados por autores nacionales recibe al menos una cita en las otras revistas nacionales.

- Los 97 artículos de la *RLP* citados en otras publicaciones de la BVS-Psi son firmados por un total de 139 autores, de los cuales 111 son citados en una única ocasión, representando el 60% del total de citas concedidas. Sólo 12 autores superan las 2 citas y uno solo llega a 6, máximo nivel en este sentido. Vale señalar que de estos 12 autores, 3 son colombianos, incluyendo los dos más citados.
- Al considerar la especialidad a la que se adscribió el documento citante se encuentra que tres especialidades agrupan el 50% de las citas, estas son: *Psicología clínica y de la salud*, 28%; *Historia, epistemología y modelos teóricos*, 15%; y *Procesos psicológicos básicos*, 11%.

**ANEXOS**

**TABLA 1. PUBLICACIONES CIENTÍFICAS SERIADAS DE PSICOLOGÍA 1956-2008**

<b>No.</b>	<b>NOMBRE</b>	<b>AÑO INICIO</b>	<b>AÑO FINAL</b>	<b>ESTADO (Extinta/Vigente)</b>	<b>LONGEVIDAD (años)</b>	<b>ENTREGAS</b>	<b>INSTITUCIÓN</b>	<b>CIUDAD</b>
<b>1</b>	<b>Revista de Psicología</b>	1956	1991	E	35	30	Universidad Nacional	Bogotá
<b>2</b>	<b>Archivos de Estudios Psicoanalíticos y de psicología médica</b>	1964	1967	E	4	4	Círculo Colombiano de Psicología Profunda	Bogotá
<b>3</b>	<b>Revista Latinoamericana de Psicología</b>	1969	2008	V	40	116	Instituto para el Avance de la Psicología/FUKL	Bogotá
<b>4</b>	<b>Cuadernos de Psicología</b>	1976	1992	E	17	13	Universidad del Valle	Cali
<b>5</b>	<b>Revista de la Sociedad Colombiana de Psicoanálisis</b>	1976	2008	V	33	96	Sociedad Colombiana de Psicoanálisis	Bogotá
<b>6</b>	<b>Psicología educativa</b>	1981	1992	E	12	13	Centro de Investigación y Planeación Administrativa - CEIPA	Medellín

<b>No.</b>	<b>NOMBRE</b>	<b>AÑO INICIO</b>	<b>AÑO FINAL</b>	<b>ESTADO (Extinta/Vigente)</b>	<b>LONGEVIDAD (años)</b>	<b>ENTREGAS</b>	<b>INSTITUCIÓN</b>	<b>CIUDAD</b>
<b>7</b>	<b>Revista Informe Colombiano de Psicología</b>	1981	1983	E	2	2	NR	Bogotá
<b>8</b>	<b>Revista de la Federación Colombiana de Psicología</b>	1981	1981	E	1	1	Federación Colombiana de Psicología	Bogotá
<b>9</b>	<b>Revista de Psicología Ocupacional/Revista interamericana de psicología ocupacional</b>	1982	2008	V	27	37	Sociedad Colombiana de Psicología Ocupacional	Bogotá
<b>10</b>	<b>Avances en Psicología Clínica Latinoamericana</b>	1982	2008	V	27	28	Fundación para el avance de la Psicología Bogotá/U. del Rosario	Bogotá
<b>11</b>	<b>Revista de Análisis del Comportamiento</b>	1983	1984	E	2	3	Asociación Colombiana de análisis y Terapia del	Bogotá

<b>No.</b>	<b>NOMBRE</b>	<b>AÑO INICIO</b>	<b>AÑO FINAL</b>	<b>ESTADO (Extinta/Vigente)</b>	<b>LONGEVIDAD (años)</b>	<b>ENTREGAS</b>	<b>INSTITUCIÓN</b>	<b>CIUDAD</b>
							Comportamiento	
<b>12</b>	<b>Infancia : revista de educación y psicología</b>	1984	1987	E	4	4	INCCA	Bogotá
<b>13</b>	<b>Revista perspectivas en psicología y pedagogía</b>	1987	1987	E	1	1	Fundación Alberto Merani para el Desarrollo de la Inteligencia, FAMDI.	Bogotá
<b>14</b>	<b>Revista colombiana de Psicología</b>	1992	2008	V	17	17	Universidad Nacional	Bogotá
<b>15</b>	<b>Suma Psicológica</b>	1994	2008	V	15	30	Fundación Universitaria Konrad Lorenz	Bogotá
<b>16</b>	<b>Debates en Psicología</b>	1995	1997	E	3	3	Pontificia Universidad Javeriana	Bogotá
<b>17</b>	<b>Revista de Psicología UPB</b>	1996	1996	E	1	1	Universidad Pontificia Bolivariana -	Bucaramanga

<b>No.</b>	<b>NOMBRE</b>	<b>AÑO INICIO</b>	<b>AÑO FINAL</b>	<b>ESTADO (Extinta/Vigente)</b>	<b>LONGEVIDAD (años)</b>	<b>ENTREGAS</b>	<b>INSTITUCIÓN</b>	<b>CIUDAD</b>
							Bucaramanga	
<b>18</b>	<b>Trazos</b>	1997	1997	E	1	1	Universidad de Antioquia	Medellín
<b>19</b>	<b>Acta Colombiana de Psicología</b>	1998	2008	V	11	20	Universidad Católica de Colombia	Bogotá
<b>20</b>	<b>Psicogente</b>	1998	2008	V	11	19	Universidad Simón Bolívar	Barranquilla
<b>21</b>	<b>Psicología desde el Caribe</b>	1998	2008	V	11	20	Universidad del Norte	Barranquilla
<b>22</b>	<b>Perspectivas en Psicología</b>	1998	2008	V	11	10	Universidad Cooperativa de Manizales	Manizales
<b>23</b>	<b>Agalma: ateneo de investigación sobre psicoanálisis y cultura.</b>	1998	1998	E	1	1	NR	Bogotá
<b>24</b>	<b>Informes psicológicos : Revista de la Facultad de Psicología de la</b>	1999	2008	V	10	11	Universidad Pontificia Bolivariana – Medellín	Medellín

<b>No.</b>	<b>NOMBRE</b>	<b>AÑO INICIO</b>	<b>AÑO FINAL</b>	<b>ESTADO (Extinta/Vigente)</b>	<b>LONGEVIDAD (años)</b>	<b>ENTREGAS</b>	<b>INSTITUCIÓN</b>	<b>CIUDAD</b>
	<b>Universidad Pontificia Bolivariana</b>							
<b>25</b>	<b>Revista Neuropsicología, Neuropsiquiatría y Neurociencias</b>	1999	2008	V	10	15	Grupo de Neurociencias de Antioquia - Grupo de Neuropsicología y Conducta	Medellín
<b>26</b>	<b>Letrazas : cuadernos del Foro del campo Lacaniano de Bogotá</b>	2000	2003	E	4	3	Foro del campo Lacaniano de Bogotá	Bogotá
<b>27</b>	<b>Desde el Jardín de Freud</b>	2001	2008	V	8	8	Universidad Nacional	Bogotá
<b>28</b>	<b>Cuadernos Hispanoamericanos de Psicología</b>	2001	2004	E	4	3	Universidad El Bosque	Bogotá
<b>29</b>	<b>Universitas psychologica</b>	2002	2008	V	7	18	Pontificia Universidad Javeriana	Bogotá
<b>30</b>	<b>Pensamiento psicológico</b>	2002	2008	V	7	10	Pontificia Universidad	Cali

<b>No.</b>	<b>NOMBRE</b>	<b>AÑO INICIO</b>	<b>AÑO FINAL</b>	<b>ESTADO (Extinta/Vigente)</b>	<b>LONGEVIDAD (años)</b>	<b>ENTREGAS</b>	<b>INSTITUCIÓN</b>	<b>CIUDAD</b>
							Javeriana	
<b>31</b>	<b>Indecible : revista del Foro del Campo Lacaniano de Medellín.</b>	2003	2004	E	2	2	Foro del Campo Lacaniano de Medellín	Medellín
<b>32</b>	<b>Avances en Medición</b>	2003	2008	V	6	6	Universidad Nacional	Bogotá
<b>33</b>	<b>Pensando psicología</b>	2004	2006	E	3	4	Universidad Cooperativa de Colombia	Bogotá
<b>34</b>	<b>Revista Psicociencia</b>	2005	2005	E	1	1	Universidad Cooperativa de Colombia	Bogotá
<b>35</b>	<b>Pensamiento y psicoanálisis</b>	2005	2008	V	4	5	Grupo de Estudios Psicoanalíticos Pereira-Cali	Pereira
<b>36</b>	<b>Diversitas : perspectivas en psicología</b>	2005	2008	V	4	8	Universidad Santo Tomás	Bogotá

<b>No.</b>	<b>NOMBRE</b>	<b>AÑO INICIO</b>	<b>AÑO FINAL</b>	<b>ESTADO (Extinta/Vigente)</b>	<b>LONGEVIDAD (años)</b>	<b>ENTREGAS</b>	<b>INSTITUCIÓN</b>	<b>CIUDAD</b>
<b>37</b>	<b>Versión psicoanalítica</b>	2006	2006	E	1	1	Universidad Surcolombiana (Neiva)	Neiva
<b>38</b>	<b>Revista Psilabas</b>	2006	2007	E	2	2	Universidad Pedagógica y Tecnológica de Colombia	Tunja
<b>39</b>	<b>Tesis psicológica</b>	2006	2008	V	3	3	Fundación Universitaria Los Libertadores	Bogotá
<b>40</b>	<b>Humanitas: Revista Latinoamericana de psicología humanista existencial</b>	2007	2008	V	2	2	Universidad de San Buenaventura - Cartagena	Cartagena
<b>41</b>	<b>Psychologia : avances de la disciplina</b>	2007	2008	V	2	3	Universidad San Buenaventura – Bogotá	Bogotá

<b>No.</b>	<b>NOMBRE</b>	<b>AÑO INICIO</b>	<b>AÑO FINAL</b>	<b>ESTADO (Extinta/Vigente)</b>	<b>LONGEVIDAD (años)</b>	<b>ENTREGAS</b>	<b>INSTITUCIÓN</b>	<b>CIUDAD</b>
<b>42</b>	<b>International Journal of Psychological Research</b>	2008	2008	V	1	2	Universidad de San Buenaventura – Medellín	Medellín
<b>43</b>	<b>Revista Iberoamericana de Psicología: Ciencia y Tecnología</b>	2008	2008	V	1	1	Corporación Universitaria Iberoamericana	Bogotá
<b>44</b>	<b>Revista Psicología</b>	2008	2008	V	1	2	Instituto de Ciencias de la Salud –CES-	Medellín

	<b>Extintas</b>	<b>%</b>	<b>Vigentes</b>	<b>%</b>	<b>Total</b>	<b>%</b>
BOGOTA	12	60	14	58	26	59
MEDELLÍN	3	15	4	17	7	16
BARRANQUILLA	0	0	2	8	2	5
CALI	2	10	1	4	3	7
CARTAGENA	0	0	1	4	1	2
MANIZALES	0	0	1	4	1	2
PEREIRA	0	0	1	4	1	2
BUCARAMANGA	1	5	0	0	1	2
NEIVA	1	5	0	0	1	2
TUNJA	1	5	0	0	1	2
<b>TOTAL</b>	<b>20</b>	<b>100</b>	<b>24</b>	<b>100</b>	<b>44</b>	<b>100</b>

**Tabla 2. Distribución geográfica de las publicaciones extintas, vigentes y totalizadas**

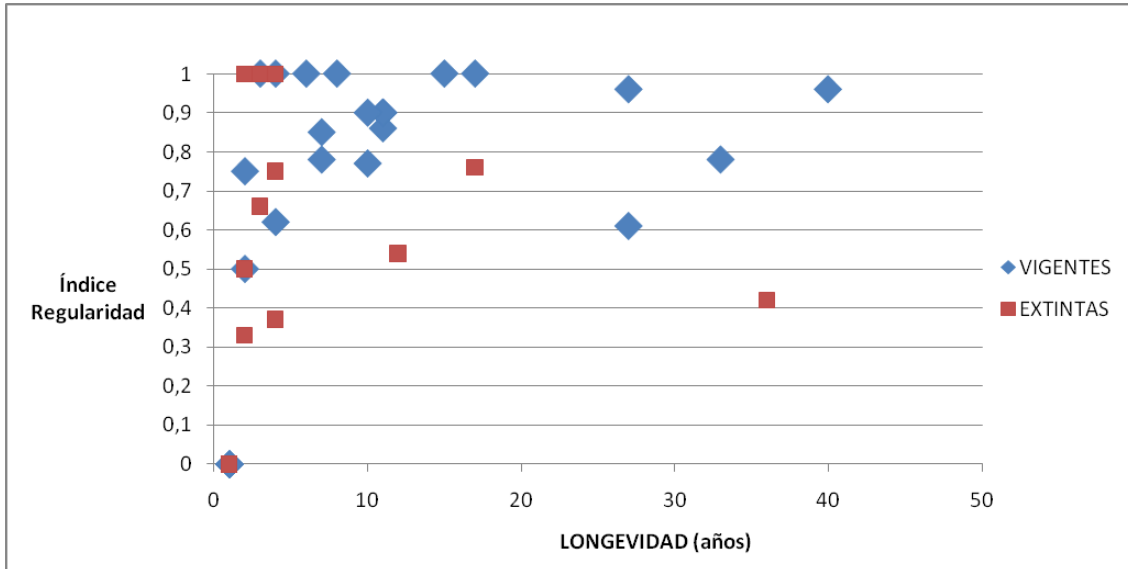
	<b>Vigentes</b>	<b>%</b>	<b>Extintas</b>	<b>%</b>	<b>Total</b>	<b>%</b>	<b>Media Vigencia</b>
IES	20	83	11	50	31	67	0,65
RED	4	17	6	27	10	22	0,40
INSTITUCIÓN	0	0	3	14	3	7	0,00
PARTICULAR	0	0	2	9	2	4	0,00
<b>TOTAL</b>	<b>24</b>	<b>100</b>	<b>22</b>	<b>100</b>	<b>46</b>	<b>100</b>	<b>0,52</b>

**Tabla 3. Distribución institucional de las publicaciones extintas, vigentes y totalizadas**

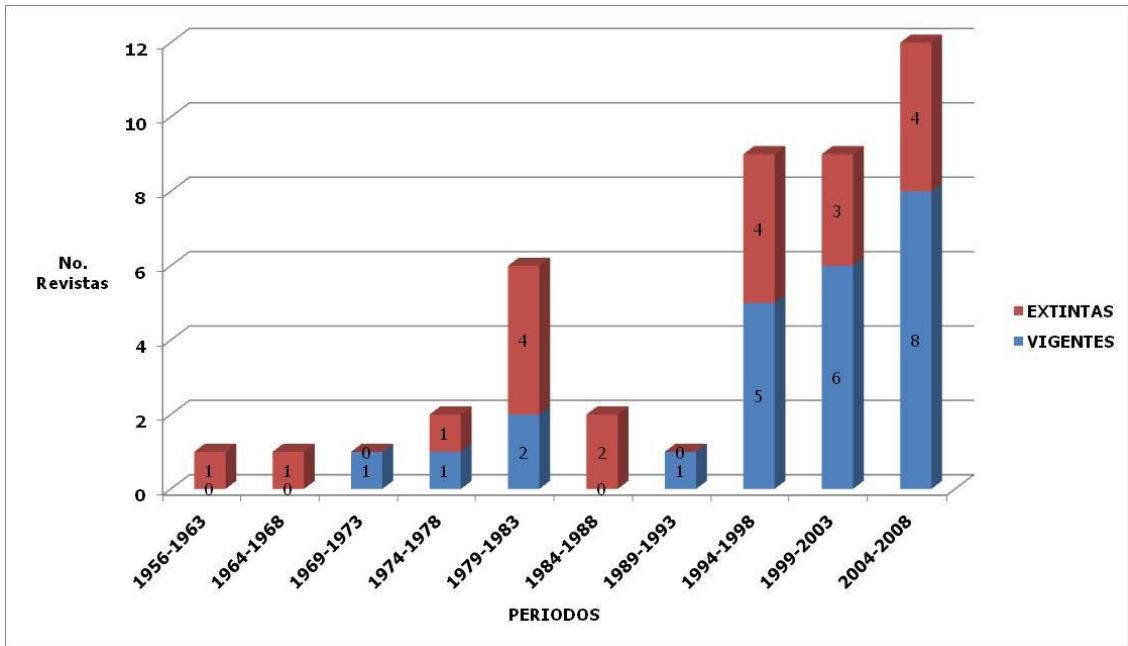
(Dos publicaciones se cuentan tanto en Institución-extintas como en IES-vigentes)

<b>SECTOR IES</b>	<b>Extintas</b>	<b>%</b>	<b>Vigentes</b>	<b>%</b>	<b>Total</b>	<b>%</b>
PÚBLICA	5	63	3	15	8	26
PRIVADA	6	55	17	85	23	74
<b>TOTAL</b>	<b>11</b>	<b>100</b>	<b>20</b>	<b>100</b>	<b>31</b>	<b>100</b>

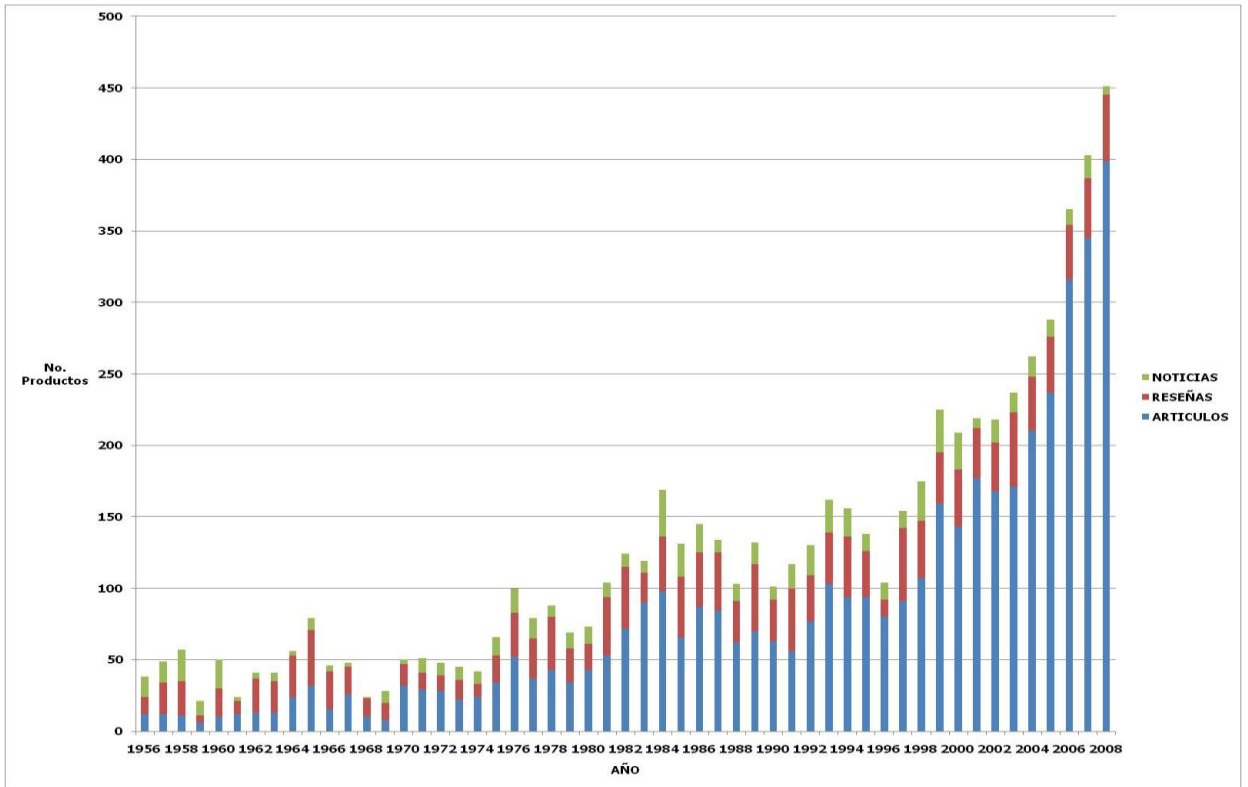
**Tabla 4. Distribución de las publicaciones extintas, vigentes y totalizadas, según sector de las IES**



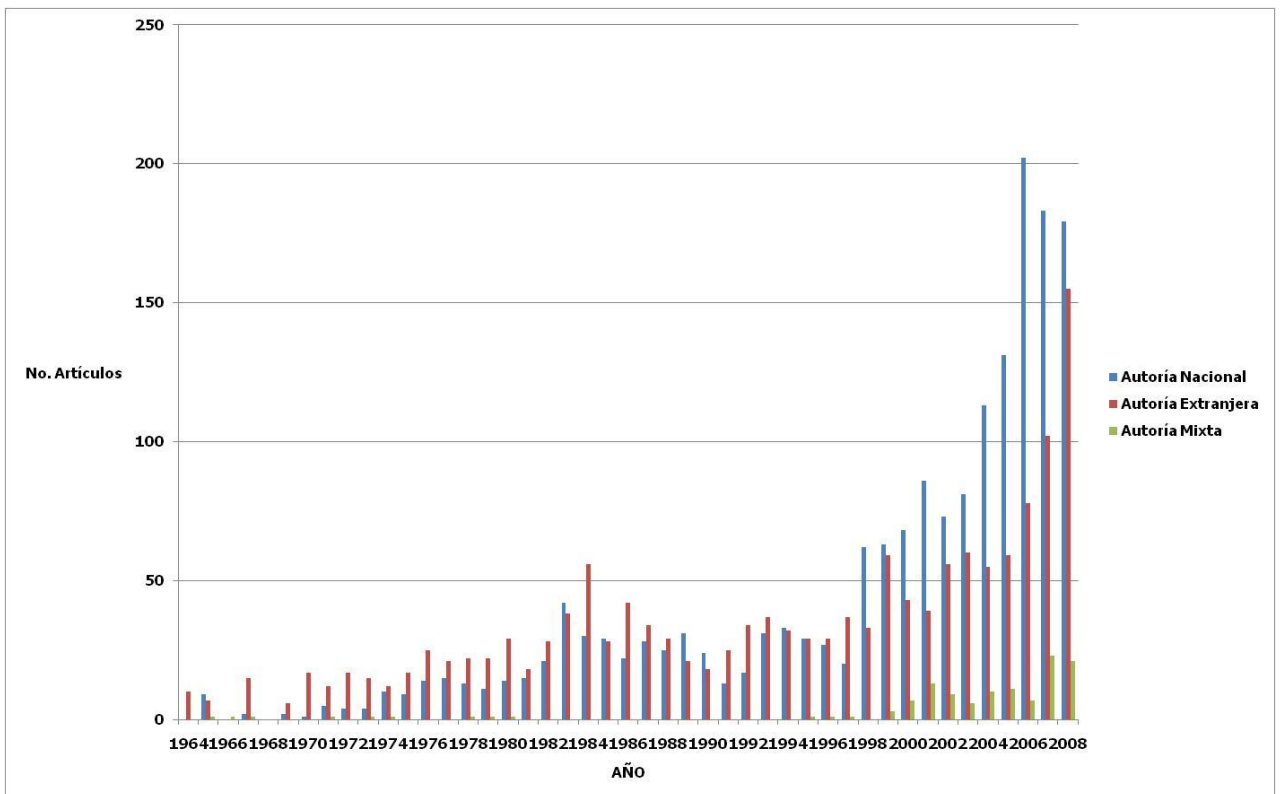
**Gráfica 1. Longevidad y regularidad de las publicaciones seriadas de Psicología en Colombia**



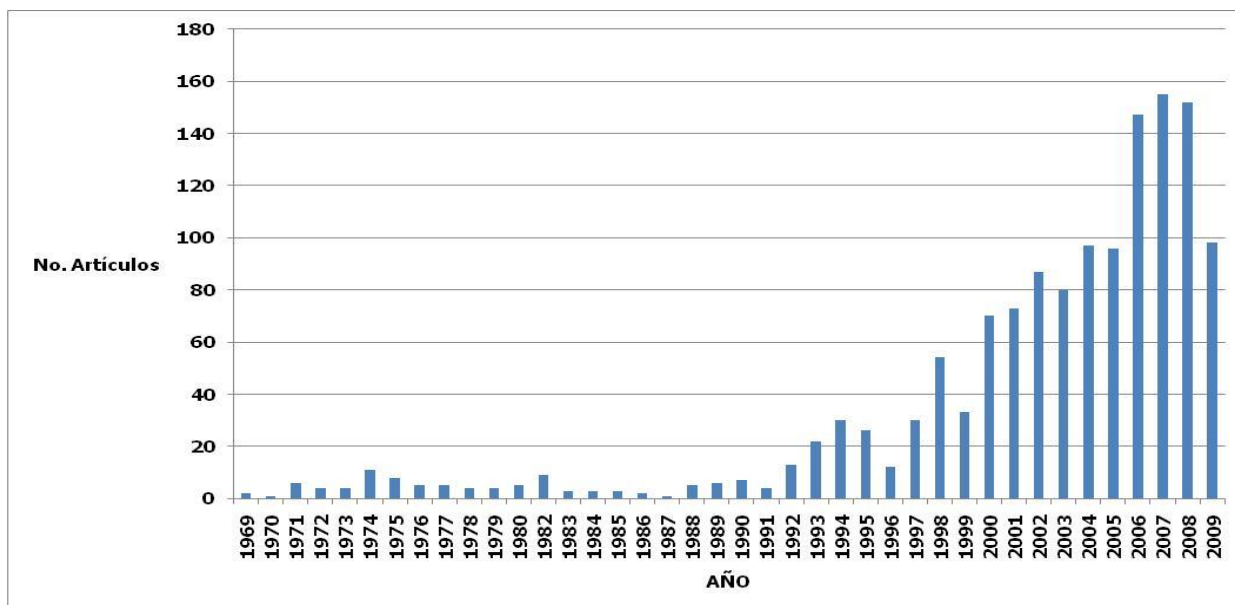
**Gráfica 2. Publicaciones seriadas de Psicología en Colombia extintas/vigentes según periodo de aparición**



**Gráfica 3. Producción anual discriminada de artículos, reseñas y noticias en las 44 publicaciones seriadas de Psicología en Colombia**



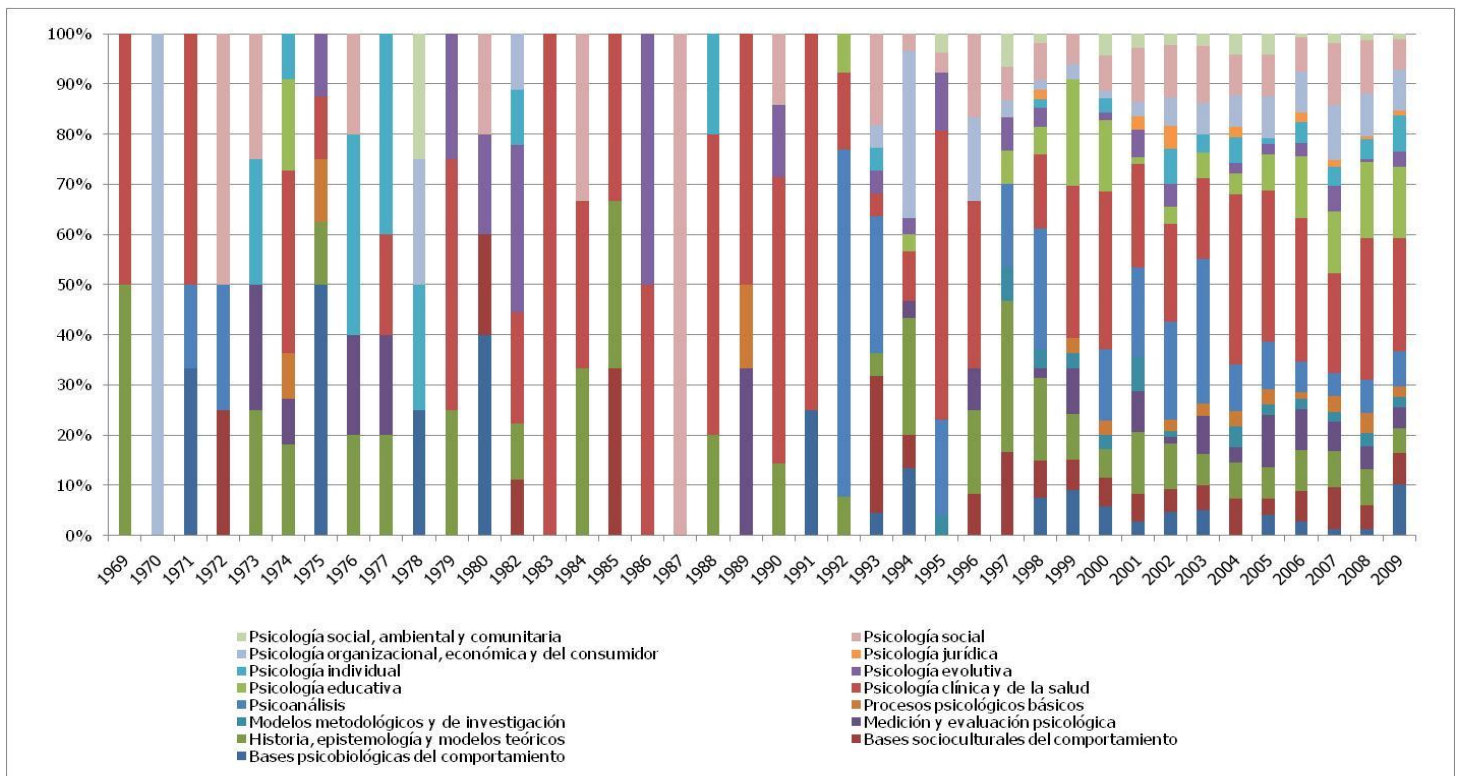
**Gráfica 4. Dinámica anual de producción de artículos de autoría nacional, extranjera y en colaboración en las 44 publicaciones seriadas de Psicología en Colombia**



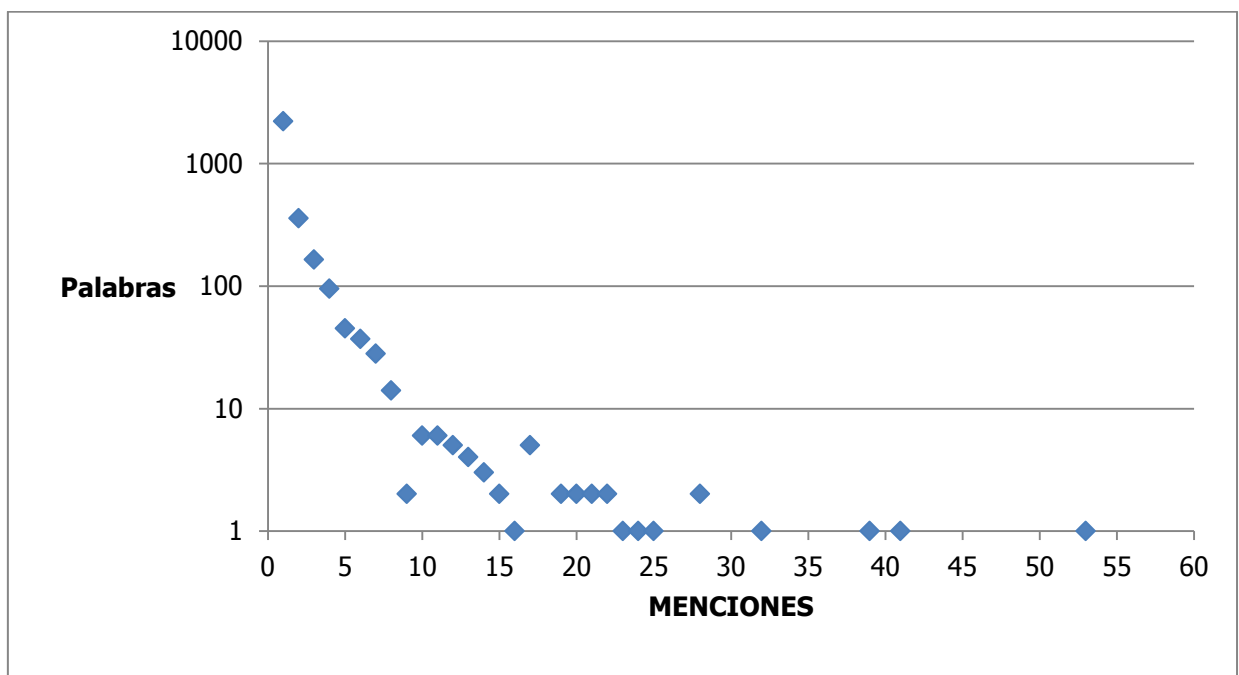
**Gráfica 5. Producción anualizada de artículos de autores colombianos publicados en las revistas indexadas en la base BVS-Psi, 1969-2009**

<b>ESPECIALIDAD</b>	<b>No. Artículos</b>	<b>%</b>	<b>% Acumulado</b>
Psicología clínica y de la salud	343	24,91	24,91
Psicoanálisis	154	11,18	36,09
Historia, epistemología y modelos teóricos	123	8,93	45,03
Psicología social	122	8,86	53,89
Psicología educativa	119	8,64%	62,53
Psicología organizacional, económica y del consumidor	96	6,97	69,50
Bases socioculturales del comportamiento	85	6,17	75,67
Medición y evaluación psicológica	70	5,08	80,76
Bases psicobiológicas del comportamiento	58	4,21	84,97
Psicología individual	53	3,85	88,82
Psicología evolutiva	46	3,34	92,16
Modelos metodológicos y de investigación	32	2,32	94,48
Procesos psicológicos básicos	31	2,25	96,73
Psicología social, ambiental y comunitaria	29	2,11	98,84
Psicología jurídica	16	1,16	100,00
<b>TOTAL</b>	<b>1377</b>	<b>100,00</b>	

**Tabla 5. Número y porcentaje según especialidad de artículos de autores colombianos publicados en las revistas indexadas en la base BVS-Psi, 1969-2009**



**Gráfica 6. Dinámica de la producción anualizada de artículos de autores colombianos publicados en las revistas indexadas en la base BVS-Psi según especialidades, 1969-2009**



**Gráfica 7. Dispersión de la mención de palabras clave en los artículos de autores colombianos publicados en las revistas indexadas en la base BVS-Psi, 1969-2009**

<b>INSTITUCIÓN</b>	<b>No. De artículos</b>	<b>%</b>	<b>Acumulado</b>	<b>% Acumulado</b>
Universidad Nacional de Colombia	213	15,33	213	15,33
Pontificia Universidad Javeriana	178	12,81	391	28,15
Universidad del Norte	121	8,71	512	36,86
Universidad Católica de Colombia	106	7,63	618	44,49
Fundación Universitaria Konrad Lorenz	88	6,34	706	50,83
Universidad de los Andes	76	5,47	782	56,30
Universidad Simón Bolívar	76	5,47	858	61,77
Universidad de San Buenaventura	71	5,11	929	66,88
Universidad Pontificia Bolivariana	62	4,46	991	71,35
Universidad Santo Tomás	60	4,32	1051	75,67
Universidad de Antioquia	47	3,38	1098	79,05
Universidad del Valle	47	3,38	1145	82,43
Universidad de la Sabana	21	1,51	1166	83,95
Universidad del Rosario	17	1,22	1183	85,17
Universidad El Bosque	14	1,01	1197	86,18
Universidad Pedagógica y Tecnológica de Colombia	13	0,94	1210	87,11
Universidad de Manizales	9	0,65	1219	87,76
Universidad Autónoma de Bucaramanga	8	0,58	1227	88,34
Universidad Pedagógica Nacional	8	0,58	1235	88,91
Universidad de Ibagué	6	0,43	1241	89,34
Universidad del Magdalena	6	0,43	1247	89,78
Universidad Distrital Francisco José de Caldas	6	0,43	1253	90,21
Otras 89 instituciones	136	9,79	1389	100,00

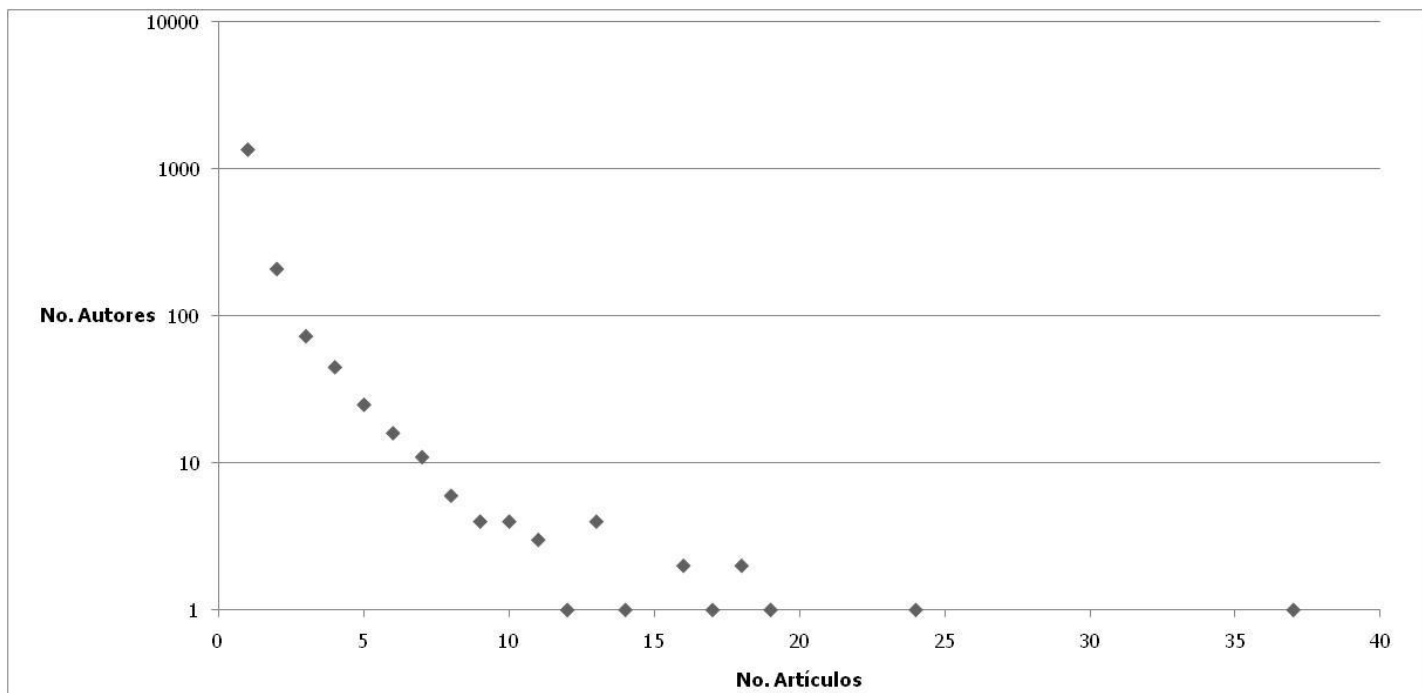
**Tabla 6. Distribución por instituciones de la producción artículos de autores colombianos publicados en las revistas indexadas en la base BVS-Psi, 1969-2009**

<b>Ciudad</b>	<b>Autores</b>	<b>%</b>	<b>% Acumulado</b>
Bogotá	1341	52,10	52,10
Barranquilla	444	17,25	69,35
Medellín	410	15,93	85,28
Cali	238	9,25	94,52
Bucaramanga	35	1,36	95,88
Tunja	30	1,17	97,05
Santa Marta	20	0,78	97,82
Manizales	13	0,51	98,33
Ibagué	11	0,43	98,76
Cartagena	6	0,23	98,99
Sincelejo	6	0,23	99,22
Armenia	4	0,16	99,38
Neiva	3	0,12	99,49
Pamplona	3	0,12	99,61
Valledupar	3	0,12	99,73
Pasto	2	0,08	99,81
Pereira	2	0,08	99,88
Villavicencio	2	0,08	99,96
Popayán	1	0,04	100,00
<b>TOTAL</b>	<b>2574</b>	<b>100,00</b>	

**Tabla 7. Distribución según ciudades sede de instituciones de adscripción de autores de los artículos publicados en las revistas indexadas en la base BVS-Psi, 1969-2009**

Artículos producidos	No. Autores	% Autores	% Acumulado Autores	No. Artículos	% Artículos	% Acumulado Artículos
1	1364	76,85	76,85	1364	47,34	47,34
2	210	11,83	88,68	420	14,58	61,92
3	73	4,11	92,79	219	7,60	69,52
4	45	2,54	95,32	180	6,25	75,77
5	25	1,41	96,73	125	4,34	80,11
6	16	0,90	97,63	96	3,33	83,44
7	11	0,62	98,25	77	2,67	86,12
8	6	0,34	98,59	48	1,67	87,78
9	4	0,23	98,82	36	1,25	89,03
10	4	0,23	99,04	40	1,39	90,42
11	3	0,17	99,21	33	1,15	91,57
12	1	0,06	99,27	12	0,42	91,98
13	4	0,23	99,49	52	1,80	93,79
14	1	0,06	99,55	14	0,49	94,27
16	2	0,11	99,66	32	1,11	95,38
17	1	0,06	99,72	17	0,59	95,97
18	2	0,11	99,83	36	1,25	97,22
19	1	0,06	99,89	19	0,66	97,88
24	1	0,06	99,94	24	0,83	98,72
37	1	0,06	100,00	37	1,28	100,00
<b>TOTAL</b>	<b>1775</b>	<b>100,00</b>		<b>2881</b>	<b>100,00</b>	

Tabla 8. Distribución de autores artículos publicados en las revistas indexadas en la base BVS-Psi, 1969-2009 según número de artículos producidos



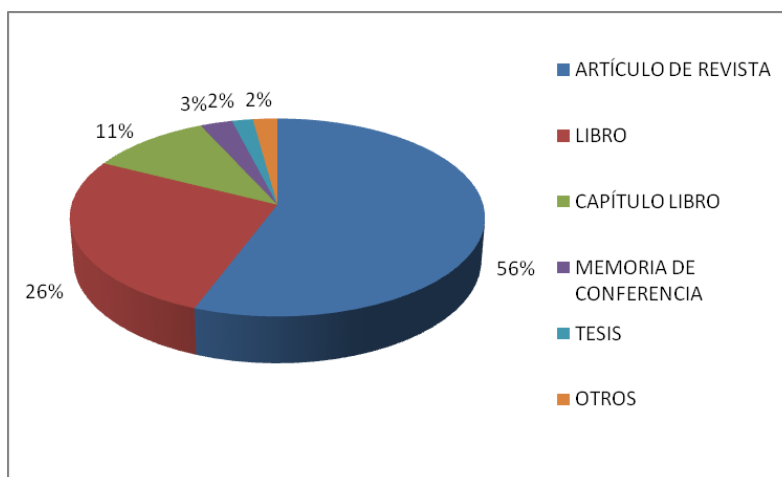
Gráfica 8. Dispersión de la productividad de los autores colombianos publicados en las revistas indexadas en la base BVS-Psi, 1969-2009

Con psicoanálisis			Sin psicoanálisis		
Número de autores	Número de artículos	%	Número de autores	Número de artículos	%
11	2	0,15	11	2	0,16
10	2	0,15	10	2	0,16
9	1	0,07	9	1	0,08
8	6	0,44	8	6	0,49
7	11	0,80	7	11	0,90
6	19	1,38	6	19	1,56
5	55	4,00	5	54	4,42
4	114	8,29	4	113	9,25
3	207	15,05	3	206	16,87
2	284	20,58	2	282	23,10
1	676	49,09	1	525	43,00
<b>TOTAL</b>	<b>1377</b>	<b>100,00</b>	<b>TOTAL</b>	<b>1221</b>	<b>100,00</b>

**Tabla 8. Distribución de los artículos de autores colombianos publicados en las revistas indexadas en la base BVS-Psi, 1969-2009 por coautoría, con y sin especialidad Psicoanálisis**

Especialidad	Artículos en colaboración %	Artículos individuales %
Procesos psicológicos básicos	70	30
Psicología social, ambiental y comunitaria	65	35
Psicología educativa	63	37
Psicología social	63	37
Medición y evaluación psicológica	62	38
Psicología clínica y de la salud	62	38
Bases psicobiológicas del comportamiento	60	40
Psicología individual	60	40
Psicología jurídica	56	44
Psicología organizacional, económica y del consumidor	56	44
Psicología evolutiva	54	46
Modelos metodológicos y de investigación	53	47
Bases socioculturales del comportamiento	48	51
Historia, epistemología y modelos teóricos	26	73
Psicoanálisis	3	97

**Tabla 9. Colaboración según Especialidades en artículos de autores colombianos publicados en las revistas indexadas en la base BVS-Psi, 1969-2009**



**Gráfica 9. Distribución de las fuentes referidas en los artículos de autoría nacional de la RLP**

Título revista	No. Referencias	%	% Acumulado
Revista Latinoamericana de Psicología	320	14,91	14,91
Science	64	2,98	17,89
American Psychologist	43	2,00	19,90
Journal of Personality and Social Psychology	38	1,77	21,67
Journal of Comparative and Physiological Psychology	37	1,72	23,39
Psicothema	35	1,63	25,02
Child Development	32	1,49	26,51
Journal of Abnormal and Social Psychology	29	1,35	27,87
Psychological Bulletin	29	1,35	29,22
Journal of Consulting and Clinical Psychology	27	1,26	30,48
Developmental Psychology	24	1,12	31,59
Journal of the Experimental Analysis of Behavior	23	1,07	32,67
Behavior Therapy	22	1,03	33,69
Journal of Applied Behavior Analysis	21	0,98	34,67
Psychological Review	19	0,89	35,55
Revista Interamericana de Psicología/Interamerican Journal of Psychology	18	0,84	36,39
Psychological Reports	16	0,75	37,14
Journal of Experimental Psychology	14	0,65	37,79
Nature	13	0,61	38,40
Psychosomatic Medicine	13	0,61	39,00
The Journal of Comparative Neurology	13	0,61	39,61
Behaviorism	11	0,51	40,12
Journal of Abnormal Psychology	11	0,51	40,63
Journal of Comparative Psychology	11	0,51	41,15
Journal of Consciousness Studies	11	0,51	41,66
Otras 658 publicaciones	1681	58,34	100,00

**Tabla 10. Número y porcentaje de referencias recibidas por las publicaciones seriadas en los artículos de autoría nacional de la RLP**

Citas/Autor	No. Autores	Total Citas	% Autores	% Acumulado Autores	% Citas	% Acumulado Citas
84	1	84	0,02	0,02	1,24	1,24
47	1	47	0,02	0,04	0,70	1,94
28	1	28	0,02	0,06	0,41	2,35
22	1	22	0,02	0,09	0,33	2,68
20	1	20	0,02	0,11	0,30	2,97
17	1	17	0,02	0,13	0,25	3,23
15	1	15	0,02	0,15	0,22	3,45
14	1	14	0,02	0,17	0,21	3,65
13	4	52	0,09	0,26	0,77	4,42
12	6	72	0,13	0,39	1,07	5,49
11	7	77	0,15	0,54	1,14	6,63
10	5	50	0,11	0,65	0,74	7,37
9	1	9	0,02	0,67	0,13	7,50
8	9	72	0,19	0,86	1,07	8,57
7	21	147	0,45	1,32	2,18	10,74
6	22	132	0,47	1,79	1,95	12,70
5	41	205	0,88	2,67	3,03	15,73
4	88	352	1,90	4,57	5,21	20,94
3	192	576	4,14	8,71	8,52	29,46
2	533	1066	11,49	20,20	15,77	45,24
1	3701	3701	79,80	100,00	54,76	100,00
<b>TOTAL</b>	<b>4638</b>	<b>6758</b>	<b>100,00</b>		<b>100</b>	

**Tabla 12. Distribución de autores citados según número de citas recibidas en artículos de autoría nacional de la RLP**

Especialidad	No. Citas	%	% Acumulado
Psicología clínica y de la salud	27	27,84	27,84
Historia, epistemología y modelos teóricos	15	15,46	43,30
Procesos psicológicos básicos	11	11,34	54,64
Psicología educativa	11	11,34	65,98
Medición y evaluación psicológica	8	8,25	74,23
Psicología social, ambiental y comunitaria	6	6,19	80,41
Psicología organizacional, económica y del co	5	5,15	85,57
Bases psicobiológicas del comportamiento	4	4,12	89,69
Psicología social	4	4,12	93,81
Psicología individual	4	4,12	97,94
Psicología evolutiva	1	1,03	98,97
Modelos metodológicos y de investigación	1	1,03	100,00
	97	100,00	

**Tabla 13. Distribución de citas externas a la RLP según especialidad del producto que concede la cita**

<b>Citas recibidas</b>	<b>No. Autores</b>	<b>Total Citas</b>	<b>%</b>	<b>% Acumulado</b>
6	1	6	3,24	3,24
4	3	12	6,49	9,73
3	8	24	12,97	22,70
2	16	32	17,30	40,00
1	111	111	60,00	100,00
<b>Total</b>	<b>139</b>	<b>185</b>	<b>100,00</b>	

**Tabla 14. Distribución de autores de artículos de la *RLP* citados en otras revistas indexadas en la base BVS-Psi, según número de citas recibidas**