



Asociación Colombiana de
Facultades de Psicología

CARACTERIZACIÓN DE LOS PROGRAMAS DE FORMACIÓN EN PSICOLOGÍA EN COLOMBIA

Asociación Colombiana de Facultades de Psicología -ASCOFAPSI-

**Documento elaborado por Diana Patricia Montoya
Marzo de 2011**

Tabla de Contenido

Introducción.....	3
I. Programas de Pregrado	4
1. Caracterización de las Instituciones de Educación Superior que ofrecen programas de pregrado de Psicología	4
1.1 Origen	4
1.2 Carácter Académico.....	4
2. Caracterización de los programas de pregrado de Psicología.....	5
2.1 Estado en el SNIES	5
2.2 Distribución geográfica.....	6
2.3 Metodología	7
2.4 Jornada.....	7
2.5 Duración.....	8
2.6 Créditos Académicos	9
2.7 Valor de la matrícula	9
2.8 Características asociadas a la calidad de los programas	10
II. Programas de Posgrado.....	14
3. Caracterización de las instituciones de Educación Superior que ofrecen programas de posgrado en Psicología	14
3.1 Origen	14
3.2 Carácter Académico.....	14
4. Caracterización de los programas de posgrado en Psicología	15
4.1 Estado en el SNIES	15
4.2 Distribución Geográfica	16
4.3 Nivel de formación	16
4.4 Áreas de formación	17
4.5 Metodología	19
4.6 Duración.....	19
4.7 Créditos Académicos	20
4.8 Valor de la matrícula	21
4.9 Características asociadas a la calidad de los programas	21
Conclusiones.....	23

Introducción

El presente es un documento de análisis de las principales características de los programas de formación en psicología en Colombia a nivel de pregrado y posgrado. Se analizaron variables institucionales como origen (oficial o privado), carácter académico (universidad, institución universitaria) y variables de los programas propiamente dichos como estado del registro en el SNIES (activo o inactivo), distribución geográfica, metodología (presencial o a distancia), jornada, duración (semestres), créditos académicos, valor de la matrícula y características asociadas a la calidad. La información fue obtenida a través de tres fuentes: del Sistema Nacional de Información de la Educación Superior SNIES; de las páginas Web de las universidades y de los datos enviados por los diferentes programas como respuesta a la solicitud de información realizada por ASCOFAPSI. La mayoría de los registros se encuentran actualizados a febrero de 2011.

Si bien se trata de un análisis descriptivo, los resultados obtenidos ofrecen un panorama del estado de los programas de psicología en el país y permiten vislumbrar los resultados de las políticas y lineamientos en materia de educación de los últimos años, así como los desafíos a los que se enfrenta la disciplina, relacionados particularmente con el aseguramiento de la calidad de los programas de formación.

I. Programas de Pregrado

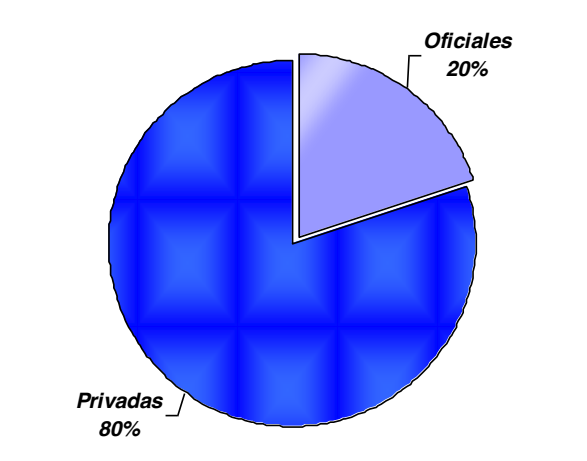
1. Caracterización de las Instituciones de Educación Superior que ofrecen programas de pregrado de Psicología

Actualmente 85 Instituciones de Educación Superior del país ofrecen programas de pregrado en Psicología, lo que significa que el 35% de las universidades y de las instituciones universitarias registradas en el SNIES tienen al menos un programa de formación en Psicología. A continuación se describen las principales características de dichas instituciones.

1.1 Origen

De acuerdo con la Ley 30 de 1992, las IES se clasifican por su origen en Estatales u Oficiales, Privadas y de Economía Solidaria. De las 85 instituciones que cuentan con programas de pregrado en Psicología, el 20% son oficiales y el 80% son privadas (Gráfica 1).

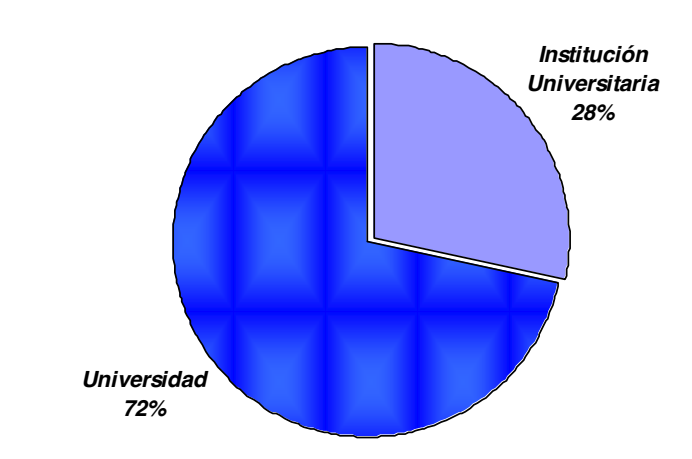
Gráfica 1 Clasificación de las IES que tienen programas de pregrado en Psicología, según su origen



1.2 Carácter Académico

El carácter académico se define como la naturaleza o vocación en el quehacer académico de una institución de educación superior. De acuerdo con su carácter, las instituciones se clasifican en Universidades, Instituciones Universitarias, Instituciones Tecnológicas e Instituciones Técnicas Profesionales. De las 85 instituciones de educación superior que ofrecen programas de pregrado en Psicología, el 72% son universidades, en tanto que el 28% restante son instituciones universitarias (Gráfica 2).

Gráfica 2 Clasificación de las IES que tienen pregrado en Psicología, según su carácter académico

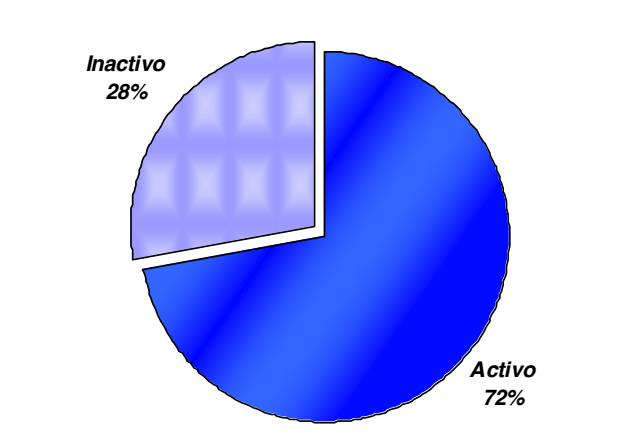


2. Caracterización de los programas de pregrado de Psicología

2.1 Estado en el SNIES

Actualmente, el SNIES registra 147 programas de pregrado en Psicología, de los cuales 106 están activos y 41 están inactivos (Gráfica 3). De éstos últimos, 10 programas pertenecen a la Universidad Cooperativa de Colombia (el 24%) y 10 a la Universidad Antonio Nariño (el 24%). En el caso de la Universidad Cooperativa de Colombia, la mayoría de los programas con registros inactivos tienen un registro activo correspondiente; la Universidad Antonio Nariño, por el contrario, sólo registra dos programas activos en el SNIES a la fecha. Otras instituciones con programas inactivos son la Corporación Universitaria Remington, la Fundación Universitaria Los Libertadores (Medellín), la Universidad de San Buenaventura (en convenio con la Fundación Universitaria San Martín) y la Universidad Pontificia Bolivariana (Palmira, Rionegro y Yarumal) entre otros.

Gráfica 3 Clasificación de los programas de pregrado de Psicología según el estado de su registro en el SNIES en el I Semestre de 2011.



2.2 Distribución geográfica

Los programas de pregrado en Psicología se localizan en 20 departamentos y 42 municipios a nivel nacional; sin embargo, la mayoría se concentran en el Distrito Capital (el 25%) y en Antioquia (el 22%) (Tabla 1).

Departamento	No.	%	Municipio	No.
			Amalfi	1
			Andes	1
			Bello	1
			Caldas	1
			Carmen de Viboral	1
			Caucasia	1
			Envigado	1
			Medellín	9
Antioquia	23	22%	Puerto Berrío	1
			Rionegro	1
			Santa Fe de Antioquia	1
			Santa Rosa de Osos	1
			Segovia	1
			Sonsón	1
			Turbo	1
			Yarumal	1
Arauca	1	1%	Arauca	1
Atlántico	6	6%	Barranquilla	6
Bogotá D.C.	26	25%	Bogotá D.C.	26
Bolívar	4	4%	Cartagena	4
Boyacá	2	2%	Tunja	2
Caldas	1	1%	Manizales	1
Cauca	2	2%	Popayán	2
Córdoba	4	4%	Montería	4
			Chía	1
Cundinamarca	2	2%	Facatativa	1
Huila	2	2%	Neiva	2
Magdalena	2	2%	Santa Marta	2
Nariño	3	3%	Pasto	3
			Cúcuta	1
Norte de Santander	2	2%	Pamplona	1
Quindío	2	2%	Armenia	2
Risaralda	2	2%	Pereira	2
			Barrancabermeja	1
Santander	7	7%	Bucaramanga	5
			San Gil	1
Sucre	2	2%	Sincelejo	2

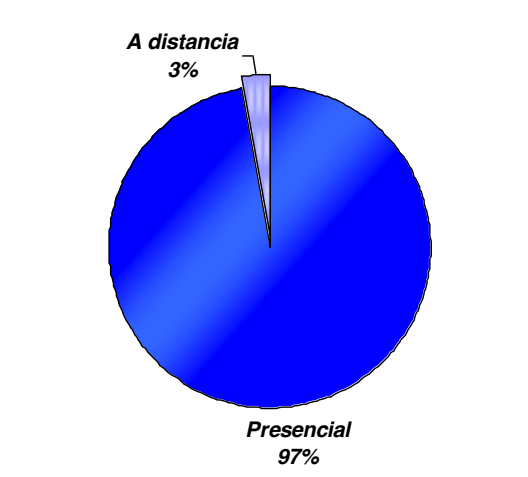
Departamento	No.	%	Municipio	No.
Tolima	3	3%	Espinal	1
			Ibagué	1
Valle del Cauca	10	9%	Buga	1
			Cali	7
			Palmira	2
Total	106	100%		106

Tabla 1 Distribución por departamentos y municipios de los programas de pregrado en Psicología.

2.3 Metodología

La metodología hace referencia al conjunto de estrategias educativas, métodos y técnicas estructuradas para posibilitar el aprendizaje de los estudiantes dentro del proceso formativo. De acuerdo con el Decreto 1295 de 2010, la metodología de un programa puede ser presencial, a distancia o virtual. La información reportada en el SNIES señala que el 97% de los programas de pregrado de psicología son presenciales, en tanto que sólo el 3% son a distancia (Gráfica 4).

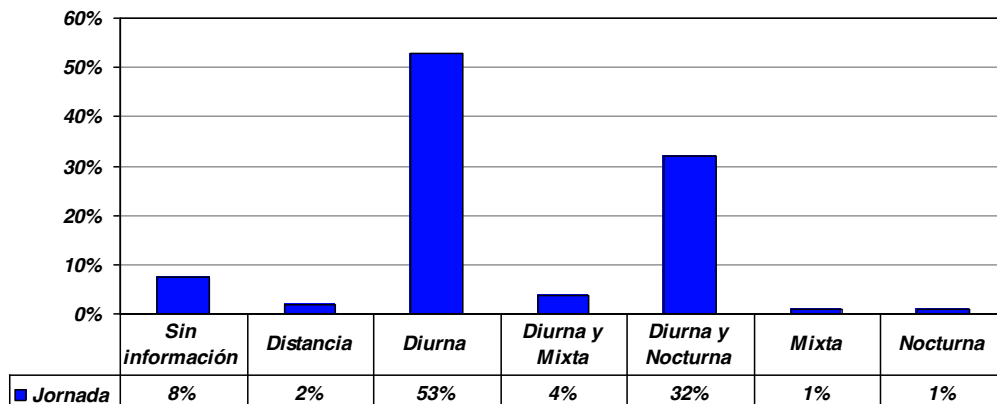
Gráfica 4 Clasificación de los programas de pregrado de Psicología, según la metodología



2.4 Jornada

Más de la mitad de los programas de pregrado de Psicología son ofrecidos exclusivamente en jornada diurna (el 53%). Una importante proporción de programas son ofrecidos en jornada diurna y nocturna (el 32%) en tanto que sólo un programa, el de la Universidad Cooperativa de Colombia sede Neiva, es ofrecido exclusivamente en jornada nocturna (Gráfica 5).

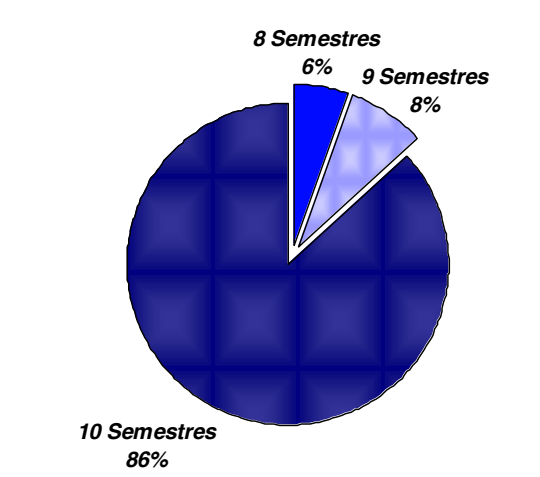
Gráfica 5 Clasificación de los programas de pregrado de psicología, según su jornada



2.5 Duración

Casi la totalidad de los programas de pregrado en psicología tienen una duración de diez semestres (el 86%). Sin embargo, catorce programas tienen una duración inferior. Así, por ejemplo, los programas de Psicología de la Universidad de los Andes, de la Universidad de Santander, del Politécnico Grancolombiano, de la Universidad Tecnológica de Bolívar, de la Fundación Universitaria Sanitas y de la Corporación Universitaria Minuto de Dios tienen una duración de ocho semestres (Gráfica 6).

Gráfica 6 Clasificación de los programas de pregrado de Psicología, según su duración



2.6 Créditos Académicos

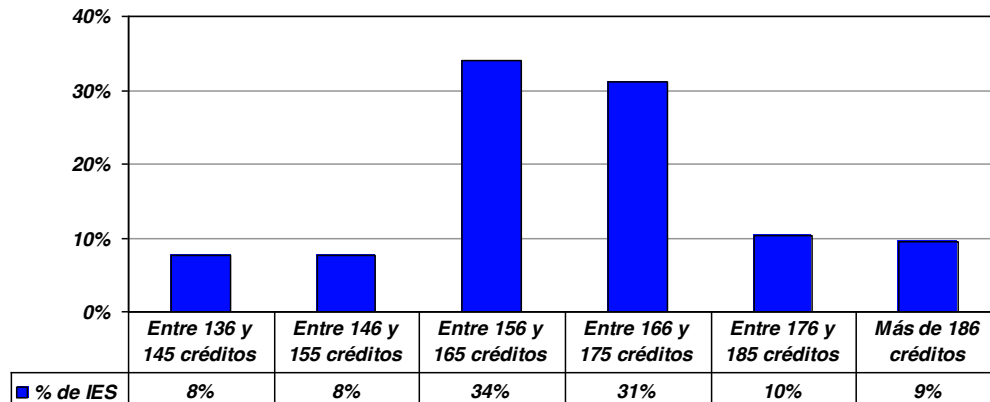
De acuerdo con el Art. 11 del Decreto 1295 de 2010, los créditos académicos:

...son la unidad de medida del trabajo académico para expresar todas las actividades que hacen parte del plan de estudios que deben cumplir los estudiantes. Un crédito académico equivale a cuarenta y ocho (48) horas de trabajo académico del estudiante, que comprende las horas de acompañamiento directo del docente y las horas de trabajo independiente que el estudiante debe dedicar a la realización de actividades de estudio, prácticas u otras que sean necesarias para alcanzar las metas de aprendizaje.

El Decreto también establece que en los programas de pregrado, una hora de acompañamiento directo del profesor supone dos horas adicionales de trabajo independiente del estudiante, sin embargo, aclara que las Instituciones de Educación Superior pueden proponer una proporción mayor o menor de horas de acompañamiento del profesor en relación con el trabajo independiente del estudiante.

En este aspecto los programas de pregrado de psicología presentan una alta heterogeneidad, ya que algunos programas requieren que el estudiante curse 136 créditos (lo que supone un total de 6528 horas de trabajo académico) para obtener el título, en tanto que otros requieren 196 (equivalentes a 9408 horas de trabajo académico). El 65% de los programas, sin embargo, han organizado sus actividades académicas entre 156 y 175 créditos académicos (**Gráfica 7**).

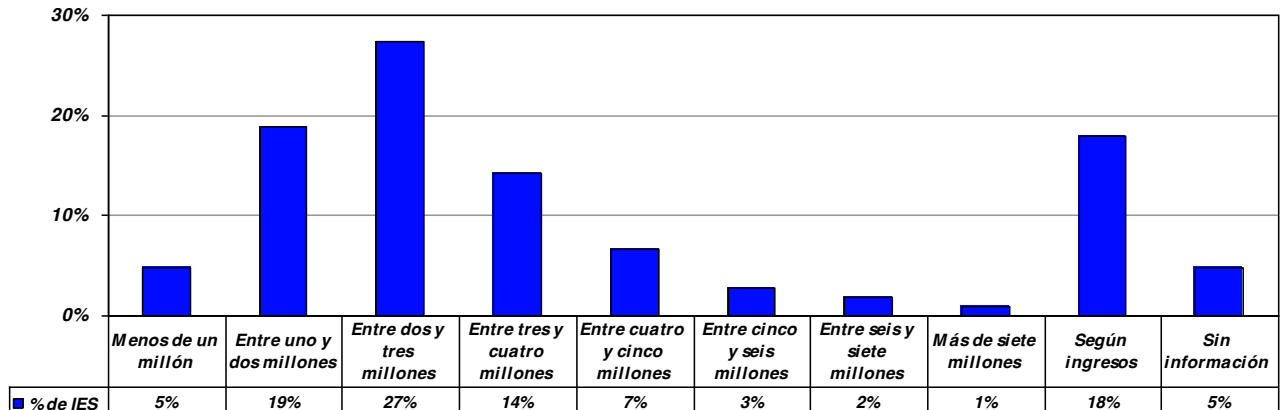
Gráfica 7 Clasificación de los programas de pregrado de psicología, según su número de créditos académicos



2.7 Valor de la matrícula

En relación con el valor de la matrícula, también se evidencia alta heterogeneidad en los programas de pregrado de psicología, pues en algunas instituciones ésta no supera el millón de pesos, en tanto que en otras, supera los siete millones de pesos. Pese a la diversidad en los valores de las matrículas, se observa que el 27% de los programas tienen un costo de entre dos y tres millones de pesos y el 18% establece el cobro de la matrícula según la capacidad de pago del estudiante (Gráfica 8).

Gráfica 8 Valor de la matrícula de los programas de pregrado de Psicología



Al estimar el promedio de la matrícula de los programas de pregrado de Psicología según el estado de calidad del mismo, se encuentra que los programas con registro de alta calidad tienen, en promedio, valores de las matrículas más altos que los programas que tienen registro calificado. En esta estimación, no se tuvieron en cuenta las instituciones en las que el valor de la matrícula depende de los ingresos del estudiante (Tabla 2).

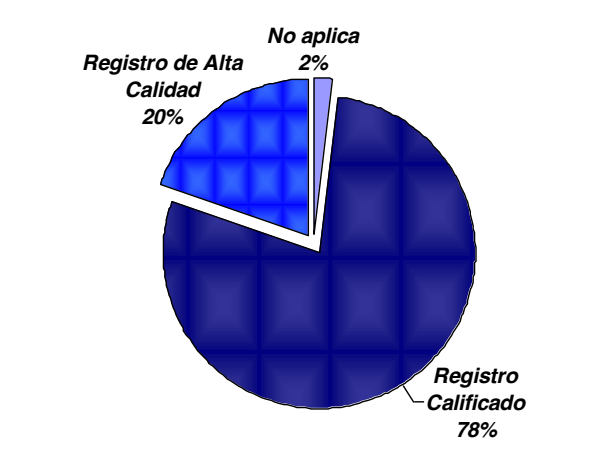
Estado de Calidad	No.	Promedio Matrícula
Registro Calificado	68	\$ 2.349.075,98
Registro de Alta Calidad	18	\$ 4.094.583,33
Total	87	\$ 2.727.576,67

Tabla 2 Valor de la matrícula de los programas de pregrado de Psicología, según su estado de calidad

2.8 Características asociadas a la calidad de los programas

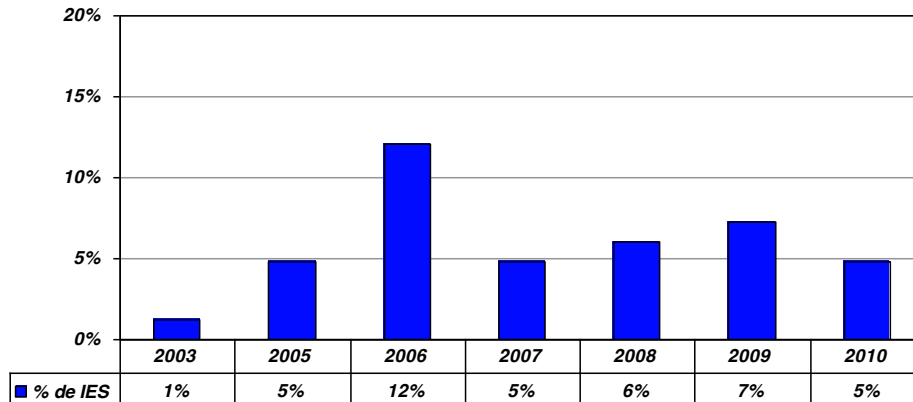
De los 106 programas de psicología activos, 83 tienen registro calificado y 21 tienen registro de alta calidad. En este último grupo se encuentran los programas de psicología de la Universidad de Antioquia, Universidad del Valle, Pontificia Universidad Javeriana (Bogotá y Cali), Universidad Santo Tomás, Universidad de la Sabana, Universidad del Norte, Universidad de San Buenaventura (Bogotá y Medellín), Universidad Católica de Colombia, Universidad de Manizales, Universidad Pontificia Bolivariana (Medellín y Bucaramanga), Universidad de los Andes, Fundación Universitaria Konrad Lorenz, Universidad Autónoma de Bucaramanga, Universidad El Bosque, Universidad Mariana, Universidad Simón Bolívar, Universidad de Nariño y Universidad Manuela Beltrán. Dos instituciones no tienen registro calificado debido a que para ellas no aplica esta condición, éstas son la Universidad Nacional de Colombia y la Corporación Universitaria Minuto de Dios (Gráfica 9).

Gráfica 9 Estado de la calida de los programas de pregrado de Psicología del país



De las 83 instituciones que tienen registro calificado para el programa de psicología, sólo se conoce la fecha de expedición de la resolución del 41%. De éstas, la Corporación Universitaria Lasallista (Caldas, Antioquia) obtuvo el Registro Calificado en el año 2003, año de expedición del Decreto 2566 que establece las condiciones mínimas de calidad para el ofrecimiento de programas académicos de educación superior; el 12% lo obtuvieron en el año 2006 y a partir de entonces, entre cuatro y seis instituciones han obtenido el registro calificado cada año (Gráfica 10).

Gráfica 10 Año de expedición de la resolución de registro calificado de los programas de psicología.



En relación con la vigencia de las resoluciones, sólo se conoce la información del 12% de los programas con registro calificado. De éstos, nueve obtuvieron el registro calificado por siete años, a saber: Universidad Pedagógica y Tecnológica de Colombia, Fundación Universitaria Los Libertadores, Universidad de Santander, Fundación Universitaria Católica del Norte, Universidad Católica de Oriente, Institución Universitaria de Envigado, Corporación Universitaria Iberoamericana, Corporación Universitaria Lasallista y Corporación Universitaria Reformada - CUR-. Sólo la Universidad Cooperativa de Colombia (Bucaramanga) obtuvo el registro calificado por cinco años.

En cuanto a los programas con registro de alta calidad, 10 de los 21 programas han obtenido la renovación del registro de alta calidad, estos son la Fundación Universitaria Konrad Lorenz, la Universidad Autónoma de Bucaramanga, la Universidad Pontificia Bolivariana (Medellín y Bucaramanga), la Pontificia Universidad Javeriana (Bogotá), la Universidad de San Buenaventura (Medellín), la Universidad El Bosque, la Universidad de Manizales, la Universidad de los Andes y la Universidad del Norte

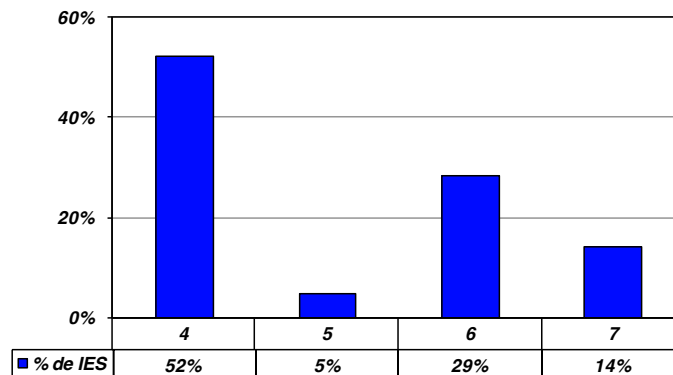
En relación con el año de expedición de la resolución, a partir del 2005 varias instituciones han obtenido la renovación del registro de alta calidad; así como otras lo han obtenido por primera vez, lo que evidencia una cultura orientada hacia el mejoramiento de la calidad en un importante número de programas (Tabla 3).

Año	Registro de Alta Calidad	Total	%
2005	Por primera vez	1	5%
	Renovación	2	10%
2006	Por primera vez	1	5%
	Renovación	1	5%
2007	Renovación	2	10%
2008	Por primera vez	5	24%
	Renovación	4	19%
2009	Por primera vez	2	10%
	Renovación	1	5%
2010	Por primera vez	2	10%
Total		21	100%

Tabla 3 Año de obtención o de renovación del registro de alta calidad de los programas de Psicología acreditados

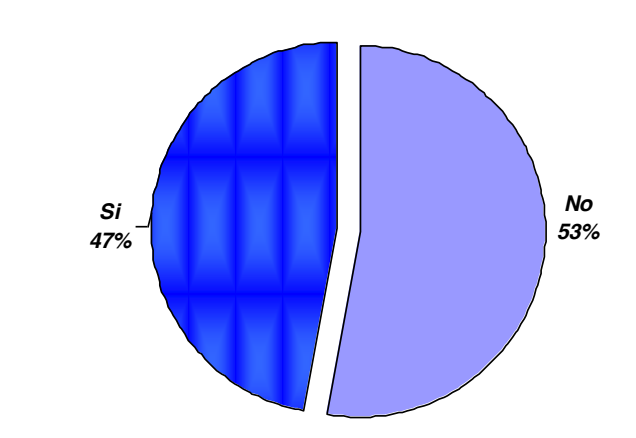
Las universidades que han obtenido resoluciones con una mayor vigencia han sido la Universidad del Norte, la Universidad de Manizales y la Universidad de los Andes, con siete años. A éstas le siguen la Universidad Católica de Colombia, la Universidad El Bosque, la Pontificia Universidad Javeriana (Bogotá y Cali) la Universidad de Antioquia y la Universidad de San Buenaventura (Medellín), con seis años (Gráfica 11).

Gráfica 11 Años de vigencia de las resoluciones expedidas por el Ministerio de Educación a los programas de psicología con registro de alta calidad.



Finalmente, de los 106 programas de pregrado vigentes en el país, el 47% son miembros de la Asociación Colombiana de Facultades de Psicología -ASCOFAPSI-. Teniendo en cuenta que para que una Facultad, Escuela, Departamento o Programa pueda solicitar su admisión a ASCOFAPSI debe reunir ciertas condiciones mínimas de calidad, la membresía de un programa a la Asociación se puede asumir como un indicador de la calidad del mismo. En este sentido, vale la pena resaltar que cerca de la mitad de los programas de psicología con registro activo en el SNIES pertenecen actualmente a ASCOFAPSI (Gráfica 12).

Gráfica 12 Clasificación de los programas de psicología según si son miembros o no de la Asociación Colombiana de Facultades de Psicología.



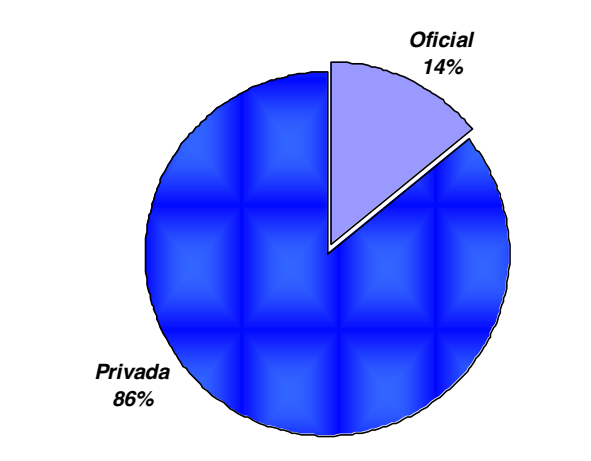
II. Programas de Posgrado

3. Caracterización de las instituciones de Educación Superior que ofrecen programas de posgrado en Psicología

3.1 Origen

De acuerdo con la información registrada en el SNIES, actualmente 28 Instituciones de Educación Superior ofrecen formación de posgrado en psicología. De éstas, 24 son privadas (el 86%) y 4 son oficiales (el 14%), cifras similares a las de las IES con programas de pregrado en Psicología (Gráfica 13)

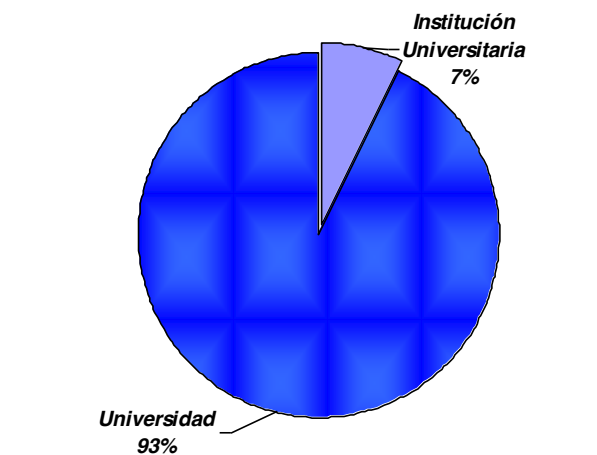
Gráfica 13 Clasificación de las IES que tienen programas de posgrado en Psicología, según su origen



3.2 Carácter Académico

Por otra parte, de las 28 instituciones con formación de posgrado en Psicología, 26 (el 93%) son universidades y 2 (el 7%) son instituciones universitarias (Gráfica 14)

Gráfica 14 Clasificación de las IES con posgrados en Psicología, según su carácter académico



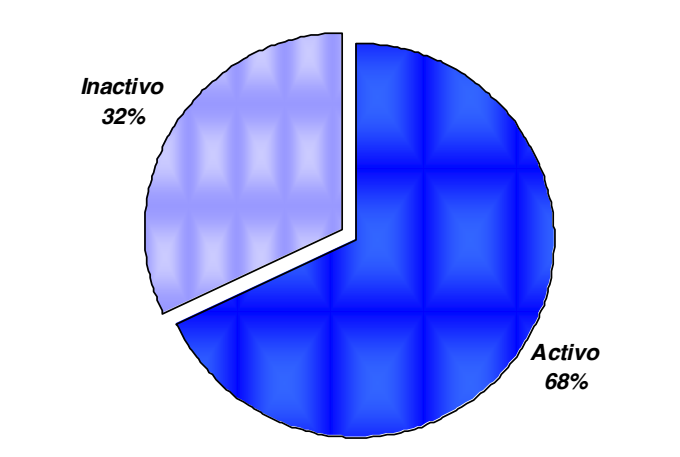
Por último, vale la pena señalar que tres de las instituciones que ofrecen formación de posgrado en Psicología, no tienen programas de pregrado en esta área, como la Fundación Universidad Central y la Universidad Manuela Beltrán en Bucaramanga.

4. Caracterización de los programas de posgrado en Psicología

4.1 Estado en el SNIES

Pese a que en el SNIES existen 123 registros correspondientes a programas de posgrado en Psicología, sólo hay 83 programas actualmente activos (Gráfica 15).

Gráfica 15 Clasificación de los programas de posgrado en Psicología según el estado de su registro en el SNIES en el I Semestre de 2011.



Los 39 programas inactivos corresponden a 30 especializaciones y 4 maestrías. Éstas últimas son la Maestría en Psicología de la Universidad Pedagógica y Tecnológica de Colombia, la Maestría en Investigación Psicoanalítica de la Universidad de Antioquia, la Maestría en Psicología Comunitaria de la Pontificia Universidad Javeriana en Bogotá y la Maestría en Desarrollo Infantil de la Universidad de Manizales.

4.2 Distribución Geográfica

En contraste con la distribución geográfica de los programas de pregrado que se encuentran dispersos en 42 municipios, los programas de posgrado se localizan únicamente en 10 municipios a nivel nacional. Bogotá concentra el 36% de los programas de posgrado en Psicología, seguido por Medellín con el 23% y Barranquilla con el 10% (Tabla 4).

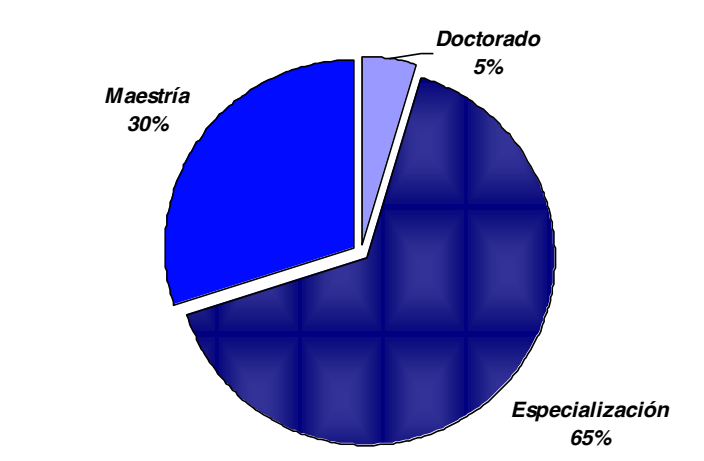
Departamento	Municipio	Total	%
Antioquia	Medellín	19	23%
Atlántico	Barranquilla	8	10%
Bogotá, D.C.	Bogotá, D.C.	30	36%
Bolívar	Cartagena	3	4%
Caldas	Manizales	4	5%
Cundinamarca	Chía	3	4%
Huila	Neiva	1	1%
Santander	Bucaramanga	7	8%
Tolima	Ibagué	1	1%
Valle del Cauca	Cali	7	8%
Total		83	100%

Tabla 4 Distribución por departamentos y municipios de los programas de posgrado en Psicología

4.3 Nivel de formación

En Colombia, los programas de posgrado se clasifican en Especializaciones, Maestrías y Doctorados. De acuerdo con el Decreto 1001 de 2006, las especializaciones tienen como propósito la cualificación del ejercicio profesional y el desarrollo de competencias que posibiliten el perfeccionamiento en la misma ocupación, profesión, disciplina o en áreas afines o complementarias. Las maestrías, por su parte, pueden ser de investigación o profundización y su objetivo es ampliar y desarrollar los conocimientos para la solución de problemas disciplinarios, interdisciplinarios o profesionales y dotar al estudiante de los instrumentos básicos que lo habiliten como investigador en un área específica de las ciencias o de las tecnologías o que le permiten profundizar teórica o conceptualmente en un campo de la filosofía, de las humanidades y de las artes. Finalmente, el doctorado es el programa académico de posgrado que otorga el título de más alto grado educativo. Su objetivo es formar investigadores con capacidad para realizar y orientar en forma autónoma procesos académicos e investigativos en el área específica de un campo del conocimiento. Sus resultados serán una contribución original y significativa al avance de la ciencia, la tecnología, las humanidades, las artes o la filosofía (Decreto 1001 de 2006, Artículos 3, 6 y 8).

Gráfica 16 Clasificación de los programas de posgrado en Psicología, según el nivel de formación



De los 83 programas de posgrado en Psicología vigentes en el país, 54 son especializaciones, 25 son maestrías y 4 son doctorados (Gráfica 16).

4.4 Áreas de formación

En relación con los contenidos o áreas de formación de los posgrados de Psicología existe una gran diversidad. Los programas de doctorado, por su parte, se denominan únicamente como Doctorados en Psicología con líneas de investigación en diferentes áreas como género, educación, neurociencias, cognición, etc. Las maestrías y las especializaciones, en cambio, cubren una amplia gama de temáticas. En el caso de las maestrías, el 32% tienen una denominación genérica como ocurre con los doctorados, pero en la mayoría de los casos los nombres de los programas especifican el área profesional o el enfoque teórico en el que se inscriben. El 20% abordan la Psicología Clínica, el 12% están orientadas a la intervención familiar desde diferentes enfoques y el 12% a la evaluación e intervención neuropsicológica. Se encuentran en menor proporción maestrías en psicoanálisis, que representan el 8% del total de las maestrías.

Nivel	Área de Formación	No.	%
Doctorado	Psicología	4	100%
	Total	4	100%
Maestría	Familia	3	12%
	Neuropsicología	3	12%
	Psicoanálisis	2	8%
	Psicología	8	32%
	Psicología Clínica	5	20%
	Psicología del Consumo	1	4%
	Psicología Jurídica	1	4%
	Psicología Organizacional	1	4%
	Psicología Sistémica	1	4%
	Total	25	100%

Nivel	Área de Formación	No.	%
Especialización	Familia	3	6%
	Farmacodependencia	3	6%
	Neuropsicología	6	11%
	Psicoanálisis	1	2%
	Psicología Clínica	11	20%
	Psicología de la Salud	4	7%
	Psicología del Consumo	2	4%
	Psicología del Deporte	1	2%
	Psicología Educativa	5	9%
	Psicología Jurídica	3	6%
	Psicología Organizacional	10	19%
	Psicología Sistémica	1	2%
	Psicología Social	4	7%
	Total	54	100%

Tabla 5 Áreas de formación de los posgrados en Psicología, según el nivel de formación

Las áreas de formación en las especializaciones son más específicas por la naturaleza misma de este nivel de formación. De las especializaciones vigentes, el 20% abordan temas relacionados con la Psicología Clínica y el 19% con aspectos de la Psicología Organizacional. Les siguen las especializaciones en relacionadas con la Neuropsicología, con un 11% del total, y las especializaciones en temas concernientes a la Psicología Educativa con un 9% (Tabla 5). Por otra parte, los programas de posgrado en Psicología no siempre son ofrecidos por facultades o departamentos de psicología, sino que en algunos casos está adscritos a facultades de educación, salud o ciencias económicas (Tabla 6).

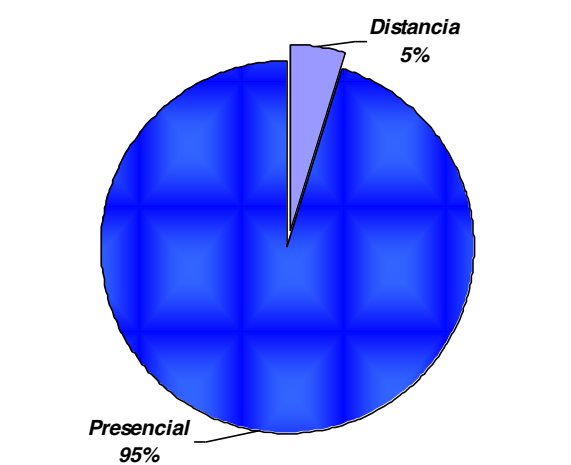
Nivel de Formación	Facultad o Departamento	No.	%
Doctorado	Psicología	4	100%
	Total	4	100%
Maestría	Ciencias de la Salud	1	4%
	Ciencias Sociales y Humanas	2	8%
	Estudios en Psicoanálisis y Cultura	1	4%
	Psicología	21	84%
	Total	25	100%
Especialización	Ciencias de la Educación	1	2%
	Ciencias de la Salud	1	2%
	Ciencias Sociales y Humanas	3	6%
	Economía, Administración, Contaduría y afines	1	2%
	Educación	1	2%
	Psicología	46	85%
	Salud	1	2%
Total	54	100%	

Tabla 6 Facultades o departamentos a los que están adscritos los programas de posgrado en Psicología.

4.5 Metodología

La metodología de los programas de maestría y doctorado en Psicología es, en todos los casos, presencial. Cuatro de los programas de especialización tienen metodología a distancia, estos son la Especialización en Psicología Organizacional de la Universidad San Buenaventura Medellín, que es virtual, la Especialización en Desarrollo del Potencial Humano de la Universidad Antonio Nariño y las especializaciones en Intervenciones Psicosociales y en Adicciones de la Fundación Universitaria Luis Amigó (Gráfica 17)

Gráfica 17 Clasificación de los programas de posgrado en Psicología, según su metodología



4.6 Duración

La duración de los programas de posgrado está determinada por el nivel de formación al que correspondan. Las especializaciones tienen una duración máxima de tres semestres, pero la mayoría de los programas (el 74%) tienen una duración de sólo dos semestres. Las maestrías presentan un escenario más diverso porque algunas tienen una duración de sólo tres semestres, como es el caso de la Maestría en Familia de la Pontificia Universidad Javeriana, en tanto que otros programas como la Maestría en Intervención en Sistemas Humanos de la Fundación Universidad Central, tiene una duración de seis semestres. La mayoría (el 88%), sin embargo, tienen una duración de cuatro semestres. Finalmente, los doctorados pueden tener una duración de seis semestres, como es el caso de los doctorados de la Universidad del Valle y de la Universidad del Norte, o de ocho semestres, como ocurre con los doctorados de la Universidad de los Andes y de la Universidad de San Buenaventura (Tabla 7).

Nivel	No Semestres	No.	%
Doctorado	6	2	50%
	8	2	50%
Maestría	3	1	4%
	4	22	88%
	5	1	4%
	6	1	4%
Especialización	2	40	74%
	3	14	26%
Total		83	100%

Tabla 7 Duración de los programas de posgrado en Psicología, según el nivel de formación

4.7 Créditos Académicos

En relación con los créditos académicos se evidencia una alta heterogeneidad entre los programas de un mismo nivel de formación. Los doctorados oscilan entre 62 y 96 créditos, lo que supone que las horas de trabajo académico varían entre 2.976 y 4.608. En el caso de las maestrías la varianza es mayor porque algunos programas tienen 40 créditos y otros 83 lo que implica una diferencia de 2.064 horas de trabajo académico entre unos y otros. Las especializaciones evidencian diferencias aún mayores porque algunas requieren que el estudiante curse 20 créditos que equivalen a 960 horas de trabajo académico, en tanto que en otras, el estudiante debe cursar 90 créditos que corresponden a 4320 horas de trabajo académico, lo que supera incluso las horas de trabajo académico de una maestría (Tabla 8)

Nivel de Formación	No Créditos	No.	%
Doctorado	62	2	50%
	88	1	25%
	96	1	25%
	Total	4	100%
Maestría	Entre 40 y 49	13	52%
	Entre 50 y 59	7	28%
	Más de 60	5	20%
	Total	25	100%
Especialización	Entre 20 y 25	20	37%
	Entre 26 y 30	21	39%
	Entre 31 y 35	4	7%
	Más de 36	9	17%
	Total	54	100%

Tabla 8 Número de créditos académicos de los posgrados en Psicología por nivel de formación

4.8 Valor de la matrícula

Como cabe esperar, el valor de la matrícula es más alto en la medida en que aumenta el nivel de formación de los programas. Así, el valor promedio de la matrícula en un programa de doctorado es casi el doble del valor de la matrícula en un programa de especialización. Se observa, sin embargo, una amplia variación en los precios de las matrículas de los programas del mismo nivel de formación (Tabla 9).

Nivel de Formación	N	Mínimo	Máximo	Promedio
Doctorado	3	\$ 4.017.000	\$ 11.750.000	\$ 7.778.967
Maestría	23	\$ 3.570.600	\$ 10.350.000	\$ 5.645.161
Especialización	51	\$ 3.104.000	\$ 7.500.000	\$ 4.654.698

Tabla 9 Valor de la matrícula de los programas de posgrado, según el nivel de formación

4.9 Características asociadas a la calidad de los programas

Actualmente, 79 de los 83 programas de posgrado en Psicología tienen registro calificado; los cuatro programas restantes no lo tienen debido a que para ellos no aplica esta condición como es el caso de la Maestría en Psicoanálisis, Subjetividad y Cultura y la Maestría en Psicología, ambos programas de la Universidad Nacional de Colombia. Por otra parte, sólo se conoce la fecha de expedición de la resolución de registro calificado de 27 de los 79 programas. Esta información evidencia un amplio crecimiento de los programas de maestría en los últimos cinco años, por encima de los programas de doctorado y especialización, sin embargo, estos datos no son concluyentes debido a que se carece de la información del 66% de los programas (Tabla 10).

Nivel de Formación	Año de Expedición de la Resolución	No.	%
Doctorado	2010	1	100%
	Total	1	100%
Maestría	2006	1	13%
	2007	2	25%
	2008	1	13%
	2009	1	13%
	2010	3	38%
	Total	8	100%
	Especialización	2005	4
2006		2	11%
2007		1	6%
2008		5	28%
2009		5	28%
2010		1	6%
Total		18	100%

Tabla 10 Año de expedición de la resolución de registro calificado de los programas de posgrado en Psicología.

De otra parte, ninguno de los programas de de maestría y doctorado en psicología tiene registro de alta calidad debido a que los lineamientos para la acreditación de alta calidad de maestrías y doctorados fueron publicados recientemente por el CNA.

Finalmente, 79 de los 83 programas de posgrado en Psicología son ofrecidos por Facultades, Escuelas o Departamentos miembros de ASCOFAPSI (Tabla 11)

Nivel de Formación	Miembro de ASCOFAPSI	No.	%
Doctorado	Sí	4	100%
	Total	4	100%
Maestría	Sí	24	96%
	No	1	4%
	Total	25	100%
Especialización	Sí	51	94%
	No	3	6%
	Total	54	100%

Tabla 11 Programas de posgrado en Psicología ofrecidos por instituciones que pertenecen a ASCOFAPSI

Conclusiones

Los programas de pregrado en Psicología son homogéneos en aspectos como la metodología, la jornada y la duración. Por tanto, es posible afirmar que los programas de psicología son predominantemente presenciales, diurnos y de 10 semestres de duración. Igualmente, el 98% tiene registro calificado (incluyendo los programas con registro de alta calidad), lo que supone que cumplen con los estándares de calidad establecidos por el Ministerio de Educación Nacional.

Por el contrario, los programas de pregrado de Psicología presentan una amplia variedad en aspectos como su ubicación geográfica, los créditos académicos que los conforman, el costo de las matrículas y sus condiciones de calidad. Así, por ejemplo, existen programas de psicología en 42 municipios a nivel nacional, lo que representa una considerable ampliación de la cobertura más allá de las principales ciudades del país. Igualmente, la oferta académica en Psicología comprende programas que demandan que el estudiante curse entre 136 y 196 créditos académicos. Los costos de las matrículas también presentan una alta variación, pues en algunos programas éstos son inferiores a un millón de pesos en tanto que en otros superan los diez millones de pesos. Los programas con registro de alta calidad tienen, en promedio, matrículas más altas que los programas no acreditados. En cuanto a las condiciones de calidad, se observa que la vigencia del registro de alta calidad de los programas acreditados oscila entre los cuatro y los siete años.

El panorama actual de los programas de pregrado en Psicología evidencia los efectos del Decreto 2566 de 2003, que establece las condiciones mínimas de calidad para el ofrecimiento de programas de educación superior y de la Resolución 3461 de 2003, que define las características específicas de calidad para los programas de pregrado de Psicología, pues de 115 programas de Psicología vigentes en el 2003¹, se ha pasado a 106 con registro activo en el SNIES en el 2011. Igualmente, los programas actualmente activos atienden a lo establecido en el artículo 1 de la Resolución 3461 en cuanto a la denominación académica, pues ninguno de ellos particulariza el campo de desempeño de los egresados ni sus funciones; de hecho, una parte de los programas actualmente inactivos corresponde a aquellos cuya denominación particularizaba la formación que recibían los estudiantes.

De otro lado, la amplia variedad en el número de créditos académicos en los que están organizados los programas de Psicología señala que, si bien el 98% de los programas cumplen los estándares mínimos de calidad, sigue existiendo una alta heterogeneidad en la formación que reciben los estudiantes, por lo que se hace necesario hacer estudios que permitan analizar las implicaciones de dichas diferencias a la luz de los currículos.

La caracterización de los programas de posgrado, por su parte, aporta información relevante acerca de su evolución en los últimos años. En cuanto a la distribución geográfica, los programas de posgrado en psicología, a diferencia de los programas de pregrado, se concentran en las principales ciudades del país. Del mismo modo, de los 123 programas de posgrado registrados en el SNIES, sólo el 68% se encuentran activos. En cuanto a las condiciones de calidad, el 95% de los programas de posgrado en psicología con registro activo en el SNIES tienen además registro calificado.

¹ Puche, R (2003) Elementos relevantes para pensar un “estado del arte de la psicología académica” en Colombia. En: http://www.ascofapsi.org.co/observatorio/formacion_psicologo.htm

Las especializaciones representan el 65% de los programas de posgrado en psicología con registro activo en el SNIES, lo que sugiere que éste sigue siendo el nivel de formación que privilegian las instituciones de educación superior. Sin embargo, de los 39 programas inactivos, 34 (el 87%) corresponden a especializaciones. En cuanto a las áreas de formación, se observa que las especializaciones abordan predominantemente temas relacionados con la Psicología Clínica y con la Psicología Organizacional. Igualmente, la mayoría de las especializaciones son presenciales y tienen una duración de dos o tres semestres. En cuanto a los créditos académicos, existen amplias diferencias entre los programas, pues algunos están conformados por 20 créditos en tanto que otros tienen más de 90.

Las maestrías, por su parte, corresponden al 30% del total de programas de posgrado en Psicología, lo que evidencia el importante crecimiento que ha tenido este nivel de formación en los últimos años. La mayoría de las maestrías tienen una denominación genérica (Maestría en Psicología) y comprenden varias líneas de investigación, sin embargo, una importante proporción se centra en un campo de la psicología como la clínica, la neuropsicología o la intervención familiar. Todas las maestrías con registro activo en el SNIES tienen metodología presencial, pero su duración puede oscilar entre tres y seis semestres. También se observa una amplia variación en los créditos académicos en los que están organizadas las actividades académicas de las maestrías, pues algunas están conformadas por 40 créditos en tanto que otras constan de 83.

Los doctorados, por último, constituyen el 5% de los programas de posgrado en Psicología, lo que señala que este nivel de formación ha tenido un bajo crecimiento. Los doctorados actualmente registrados en el SNIES tienen una denominación genérica (Doctorado en Psicología) y varias líneas de investigación, así como metodología presencial. En cuanto a la duración de los doctorados, ésta puede oscilar entre seis y ocho semestres. De manera similar, los créditos académicos tienen una amplia variación entre un programa y otro, pues algunos tienen 62 y en tanto que otros tienen 96 créditos.

El escenario actual de los programas de posgrado en Psicología evidencia que las especializaciones constituyen el nivel de formación más importante, seguido de las maestrías, que en los últimos años han tenido un importante crecimiento. Los programas de doctorado, han tenido un crecimiento lento en el país, lo que puede estar asociado a que la creación de un programa de doctorado demanda de la institución cuente con capacidad investigativa en el área correspondiente. Por otra parte, el Decreto 1001 de 2006, que organiza la oferta de programas de posgrado y reglamenta el registro calificado, previa verificación del cumplimiento de las condiciones de calidad establecidas por el mismo decreto, parece haber tenido un efecto en la oferta de programas de posgrado, pues actualmente hay 39 programas inactivos en el SNIES. Sin embargo, aún se observan amplias variaciones en los programas del mismo nivel de formación en cuanto al número de créditos que los conforman. Se espera que la reciente publicación de los lineamientos para la acreditación de programas de maestría y doctorado por parte del CNA contribuya al mejoramiento de la calidad de los programas de posgrado.