

Producción investigativa en Psicología con base en la plataforma de Colciencias e indicadores sobre investigación. Primer Informe: Validación de indicadores e Indicadores de Publicaciones, Tecnologías y Servicios Tecnológicos.

Hugo Jiménez Ávila
Nubia Rocío Sánchez Martínez
Martha Restrepo Forero

Introducción

Este documento presenta un avance frente a la evaluación de la calidad de la educación superior en Psicología en Colombia, específicamente en la construcción, validación y aplicación de indicadores en el Eje de Investigación.

El documento tiene cuatro grandes insumos: el Marco Conceptual del Observatorio de Calidad de la Educación Superior¹, los indicadores de calidad construidos para el Eje Investigación², los aportes de los investigadores que evaluaron los indicadores y la recopilación de información a partir de la base GrupLac de COLCIENCIAS.

El documento está organizado en dos secciones principales: Validación de Indicadores y Producción investigativa en Psicología.

El Observatorio hace explícito su agradecimiento a los investigadores que participaron en la validación de los indicadores y aportaron elementos muy valiosos de discusión frente a la calidad: Juan Carlos Arango Lasprilla, Blanca Patricia Ballesteros Valderrama, Luis Fernando Cárdenas Parra, Arturo Clavijo Álvarez, Ariel César Núñez Rojas, Rebeca Puche Navarro, Fredy Hernán Villalobos Galvis, Nelson Molina Valencia.

¹ Jaraba, B. Sánchez, N. y Restrepo M. (2008a). Observatorio de la Calidad de la Educación Superior en Psicología Colombia. Marco Conceptual. Asociación Colombiana de Facultades de Psicología. [En Internet] Disponible en: http://www.ascofapsi.org.co/observatorio/documentos/Calidad_en_Psicología.pdf

² Jaraba, B. Sánchez, N. y Restrepo M. (2008b). Observatorio de la Calidad de la Educación Superior en Psicología en Colombia. Indicadores de calidad. Asociación Colombiana de Facultades de Psicología. Documento de distribución restringida.

Validación de Indicadores

A inicios de 2008 se construyó una serie de indicadores de calidad para los ejes del Observatorio (Formación, Investigación y Proyección Social). Teniendo en cuenta que la construcción del conocimiento es un proceso social y que la contradicción y la diversidad de visiones hacen parte de la disciplina, como un ejercicio de validación, el Observatorio invitó a un grupo de investigadores destacados de la Psicología a participar en la valoración de la pertinencia de los indicadores para evaluar calidad de la investigación. El 50% de los investigadores atendió la invitación y ellos hicieron aportes valiosos frente a los indicadores, las fuentes y las prioridades.

Esta sección incluye: una descripción de los expertos evaluadores, un resumen de los indicadores, los resultados cuantitativos de la evaluación de los indicadores y la sistematización de observaciones hechas por los investigadores. En el Anexo se presenta el consolidado de la validación de los indicadores por parte de los expertos.

Investigadores evaluadores

A continuación se presenta una caracterización general de los investigadores invitados a participar y, de ellos, quienes enviaron sus evaluaciones.

Nivel de formación

<i>Grado</i>	<i>No. Investigadores invitados</i>	<i>No. Investigadores que evaluó indicadores</i>
Magíster	2	2
Candidato a Doctor	2	1
Doctor	12	5
Total general	16	8

País de formación en el grado más alto

<i>País de Formación</i>	<i>No. Investigadores invitados</i>	<i>No. Investigadores que evaluó indicadores</i>
Argentina	1	1
Brasil	1	1
Colombia	2	2
España	5	2
Suiza	1	1
Estados Unidos	6	1
Total general	16	8

Indicadores

Los indicadores fueron contruidos con la lógica de red nomológica, partiendo deductivamente de categorías y subcategorías hasta llegar a la estructuración del indicador. En la siguiente Tabla se muestran las categorías, subcategorías y número de indicadores contruidos.

<i>Categorías</i>	<i>Subcategorías</i>	<i>Número de indicadores</i>
1. Epistemologías y metodologías	1.1. Diversidad de enfoques epistemológicos/metodológicos 1.2. Interdisciplinariedad 1.3. Investigación básica y aplicada	6
2. Líneas de Investigación	2.1. Cantidad 2.2. Antigüedad 2.3. Diversidad /convergencia de las líneas 2.4. Actividad 2.5. Productividad	9
3. Grupos de investigación	3.1. Líneas 3.2. Institucionalización 3.3. Ubicación geográfica 3.4. Integrantes 3.5. Interdisciplinariedad 3.6. Reconocimiento 3.7. Antigüedad 3.8. Productividad académica	16
4. Investigadores	4.1. Formación 4.2. Productividad académica 4.3. Experiencia investigativa 4.4. Productividad académica según nivel de formación 4.5. Productividad académica según experiencia investigativa	6
5. Redes	5.1. Antigüedad 5.2. Objetivo 5.3. Diversidad de participación 5.4. Productividad académica	7
6. Recursos para la investigación	6.1. Proyectos financiados 6.2. Fuentes de financiación 6.3. Montos de financiación	3
7. Producción y difusión académica	7.1. Publicaciones 7.2. Trabajos de grado 7.3. Eventos académicos 7.4. Tecnologías 7.5. Servicios	14

Para cada indicador se construyó la siguiente información.

Nombre del indicador	Corresponde a un nombre asignado con el cual se busca dar una idea general del indicador
Objetivo	Plantea la orientación del indicador en la evaluación de la calidad
Construcción	Describe la forma como se construye el indicador a partir de la información de base
Fuente	Se refiere al la organización de la que se obtiene la información
Elementos de interpretación	Se incluyen algunos elementos de apoyo a la interpretación de los indicadores, planteados en algunos casos a manera de hipótesis

Resultados cuantitativos de la validación de indicadores

Como se mencionaba anteriormente, los indicadores fueron evaluados por ocho investigadores; uno de ellos realizó aportes generales muy valiosos y se abstuvo de evaluar indicador por indicador, de manera que los resultados que se presentan corresponden a siete de los investigadores.

Además de la presentación del Observatorio y del esquema de los indicadores, los investigadores recibieron la siguiente instrucción.

En consideración de su tiempo y buscando simplificar la evaluación de los indicadores, su actividad consiste en marcar en una columna y hacer sugerencias, según se indica a continuación.

P	Pertinencia. Escriba SI o marque con ✓, en el caso que considere que el indicador es pertinente para evaluar la calidad de la investigación. Escriba NO o marque con ✖, en el caso que no considere que el indicador aporte significativamente a la evaluación de la calidad de la investigación.
Observaciones / Sugerencias	Sus observaciones respecto a indicadores, categorías y subcategorías, son muy valiosas, como también sugerencias de bibliografía que permita mayor interpretación de los indicadores o, en general, de la calidad de la investigación. Si usted desea, nos puede enviar material bibliográfico para enriquecer el Observatorio.

Evaluación de la pertinencia de los indicadores

Categoría	Nombre del indicador	J1	J2	J3	J4	J5	J6	J7	Suma	%
1. Epistemologías y metodologías	Porcentaje de publicaciones según enfoque epistemológico metodológico	NO	SI	NO	SI	SI	NO	SI	4	57%
	Prioridad metodológica en las líneas	NO	SI	NO	SI	SI	SI	SI	5	71%
	Porcentaje de grupos con participación de diferentes disciplinas	NO	SI	SI	SI	NO	SI	SI	5	71%
	Porcentaje de publicaciones realizadas con participación de diferentes disciplinas	NO	SI	SI	SI	SI	SI	SI	6	86%
	Proyectos de investigación financiados para investigación básica y aplicada en psicología	NO	NO	SI	NO	NO	SI	SI	3	43%
	Financiación de proyectos de investigación básica y aplicada	NO	NO	SI	NO	NO	SI	SI	3	43%
2. Líneas de Investigación	Cantidad absoluta de líneas de investigación	NO	NO	SI	SI	SI	SI	SI	5	71%
	Antigüedad de las líneas	SI	SI	SI	SI	SI	SI	NO	6	86%
	Porcentaje de líneas según ejes de estructuración	SI	NO	NO	SI	SI	SI	SI	5	71%
	Áreas, campos, temas o problemas convergentes en las líneas	SI	-	NO	SI	SI	SI	SI	5	71%
	Proyectos ejecutados de la línea en función del tiempo	NO	SI	SI	SI	SI	SI	SI	6	86%
	Promedio de proyectos anuales en las líneas	SI	NO	NO	SI	SI	SI	NO	4	57%
	Proyectos en ejecución de la línea en un período	SI	NO	SI	SI	SI	SI	SI	6	86%
	Productividad en función de la antigüedad de la línea	SI	NO	SI	SI	SI	SI	SI	6	86%
	Tipo de productividad para las líneas	SI	NO	SI	SI	SI	SI	SI	6	86%
	Promedio de líneas a las que aportan los grupos	NO	SI	NO	SI	SI	SI	NO	4	57%
3. Grupos de investigación	Promedio de grupos en los que participa facultad o departamento de psicología	NO	SI	NO	SI	SI	NO	SI	4	57%
	Promedio de grupos de facultad o departamento de psicología	SI	SI	NO	SI	SI	NO	SI	5	71%
	Grupos interinstitucionales	SI	SI	SI	SI	NO	SI	SI	6	86%
	Distribución de los grupos por departamento	SI	SI	SI	SI	SI	SI	SI	7	100%
	Distribución de los grupos por departamento según número de facultades	SI	SI	SI	SI	¿?	SI	SI	6	86%
	Promedio absoluto de integrantes por grupo	SI	SI	SI	SI	NO	SI	SI	6	86%
	Promedio de integrantes por grupo por categoría	SI	SI	SI	SI	NO	SI	SI	6	86%
	Porcentaje de investigadores de otras disciplinas en los grupos	NO	SI	SI	SI	SI	SI	SI	6	86%
	Porcentaje de psicólogos que participan en grupos liderados por otras disciplinas	SI	SI	SI	SI	SI	SI	SI	7	100%
	Porcentaje de grupos interdisciplinarios	NO	SI	SI	SI	NO	SI	SI	5	71%
	Porcentaje de grupos reconocidos por Colciencias	SI	SI	NO	SI	SI	SI	SI	6	86%
	Porcentaje de grupos por categorías de Colciencias	SI	SI	SI	SI	SI	SI	SI	7	100%
	Antigüedad del grupo	SI	SI	SI	SI	SI	SI	SI	7	100%
	Productividad en función de la antigüedad del grupo	SI	SI	SI	NO	SI	SI	SI	6	86%
Tipo de productividad para las líneas	SI	SI	SI	SI	SI	SI	SI	7	100%	
4. Investigadores	Porcentaje de investigadores según nivel de formación	SI	SI	SI	SI	SI	SI	SI	7	100%
	Promedio de productos académicos de los investigadores	SI	SI	SI	NO	NO	SI	SI	5	71%
	Productividad académica según tipo producto de investigación	SI	SI	SI	NO	SI	SI	SI	6	86%
	Porcentaje de investigadores según rangos de experiencia investigativa	SI	NO	SI	SI	SI	SI	SI	6	86%
	Promedio de productos académicos de los investigadores según nivel de formación	SI	NO	SI	SI	NO	SI	SI	5	71%
	Promedio de productos académicos de los investigadores según experiencia investigativa	NO	NO	SI	NO	SI	SI	SI	4	57%
	Antigüedad de las redes	SI	SI	SI	SI	SI	SI	SI	7	100%
5. Redes	Participación de las redes según categorías de sus objetivos	SI	NO	SI	SI	SI	SI	SI	6	86%

<i>Categoría</i>	<i>Nombre del indicador</i>	<i>J1</i>	<i>J2</i>	<i>J3</i>	<i>J4</i>	<i>J5</i>	<i>J6</i>	<i>J7</i>	<i>Suma</i>	<i>%</i>
	Porcentaje de participación de grupos de las redes según ubicación geográfica	NO	SI	SI	SI	NO	SI	SI	5	71%
	Porcentaje de participación de grupos de las redes según áreas, campos o temas de los grupos	NO	SI	NO	SI	SI	SI	SI	5	71%
	Porcentaje de participación de grupos de las redes según facultades o departamentos	NO	SI	NO	SI	SI	SI	SI	5	71%
	Promedio de productos conjuntos	SI	SI	SI	NO	SI	SI	SI	6	86%
	Distribución de productividad según tipo de producto	SI	SI	SI	NO	SI	SI	SI	6	86%
6. Recursos para la investigación	Número de proyectos financiados	NO	SI	SI	NO	SI	SI	SI	5	71%
	Porcentaje de proyectos financiados según tipo de fuente	NO	SI	SI	NO	SI	SI	NO	4	57%
	Montos promedio de financiación por proyecto	NO	SI	SI	NO	SI	NO	SI	4	57%
7. Producción y difusión académica	Número de publicaciones	SI	SI	SI	NO	SI	SI	SI	6	86%
	Porcentaje de publicaciones según tipo/nivel de publicación	SI	SI	SI	NO	SI	SI	SI	6	86%
	Idiomas de las publicaciones	SI	SI	SI	NO	NO	SI	SI	5	71%
	Porcentaje de trabajos de grado según nivel de formación (pregrado, especialización, maestría, doctorado)	SI	SI	SI	SI	SI	SI	SI	7	100%
	Reconocimientos de trabajos de grado en convocatorias nacionales o internacionales	SI	SI	SI	NO	SI	SI	SI	6	86%
	Número de trabajos presentados en eventos académicos	SI	SI	SI	NO	SI	SI	SI	6	86%
	Porcentaje de trabajos presentados en eventos académicos según tipo de trabajo	SI	SI	SI	NO	SI	SI	SI	6	86%
	Porcentaje de trabajos presentados en eventos académicos regionales, nacionales e internacionales	SI	SI	SI	NO	SI	SI	SI	6	86%
	Número total de productos tecnológicos	SI	SI	SI	NO	SI	SI	SI	6	86%
	Número de grupos que reportan productos tecnológicos	SI	SI	SI	SI	SI	SI	SI	7	100%
	Áreas de los productos tecnológicos	SI	SI	SI	NO	SI	SI	SI	6	86%
	Número total de servicios	SI	NO	¿?	NO	SI	SI	SI	4	57%
	Número de grupos que reportan servicios	SI	NO	SI	SI	SI	SI	SI	6	86%
	Áreas de los servicios	-	NO	SI	SI	SI	SI	SI	5	71%

Pertinencia por categoría

Con el fin de presentar una síntesis, la siguiente Tabla indica el promedio de aceptación de los indicadores en cada categoría, el cual fue estimado a partir del número de investigadores que evaluó cada indicador como pertinente. Así mismo, el porcentaje fue estimado a partir de los porcentajes de aceptación de los indicadores de cada categoría.

<i>Categoría</i>	<i>Promedio</i>	<i>Porcentaje</i>
1. Epistemologías y metodologías	4,33	62%
2. Líneas de Investigación	5,44	78%
3. Grupos de investigación	5,94	85%
4. Investigadores	5,50	79%
5. Redes	5,71	82%
6. Recursos para la investigación	4,33	62%
7. Producción y difusión académica	5,86	84%
Total general	5,54	79%

Se puede observar que los indicadores con mayor aceptación corresponden a la categoría de Grupos de investigación (85%), seguidos por los indicadores de Producción y difusión académica (84%) y Redes (82%). Los indicadores que generaron más objeciones corresponden a las categorías de Epistemologías y metodologías y Recursos para la investigación.

Elementos de discusión frente a investigación

Además de la valoración de la pertinencia de cada indicador, los investigadores hicieron aportes muy valiosos para el Observatorio y para el análisis de la calidad de la investigación en Psicología, por lo cual, el equipo de investigación decidió presentar una sistematización de las observaciones a manera de elementos de discusión.

Fuentes de información

La evaluación de la investigación se basa prioritariamente en COLCIENCIAS como fuente institucional de información y de más fácil acceso. Sin embargo, los evaluadores cuestionan a COLCIENCIAS como fuente única, lo cual se evidencia en frases como las siguientes:

“Creo que hay un sesgo muy grande por los datos obtenibles de Colciencias y como ya he mencionado en otros apartados del documento no siento que Colciencias sea el mejor indicativo, claro, es lo único que tenemos.”

“En caso de que los datos de COLCIENCIAS sean fidedignos. De acuerdo con los enormes problemas que está presentando en este momento... es posible que sea más fiel obtener los datos directamente de los líderes de los grupos que de la base de datos de COLCIENCIAS.”

“El indicador de Colciencias es importante pero dada la estructura de Ascofapsi también es deseable considerar los aportes que hacen las universidades u otras entidades que no siempre llegan por Colciencias y que también generan productos e impacto.”

Estos planteamientos cuestionan la credibilidad en el manejo de la información por parte de COLCIENCIAS y sustenta la pertinencia de recurrir a grupos, investigadores e instituciones. Sin embargo, dadas las características de institucionalidad de COLCIENCIAS, desde el Observatorio se acoge la complementación de la información como principio, más que la sustitución de una fuente por otra, lo cual, creemos, es coherente con la visión de los investigadores. Así mismo, aboga por el fortalecimiento de una cultura de la comunicación para incrementar el aporte que grupos, investigadores e instituciones realicen para la aplicación de los indicadores.

Diversidad en las metodologías

La diversidad metodológica en la investigación genera una amplia discusión, cuando se va a evaluar como criterio de calidad. Algunas observaciones hechas:

“Métodos variados no necesariamente indican más calidad, podrían, por ejemplo, indicar eclecticismo o falta de madurez conceptual.”

“Uno de los elementos de interpretación es en relación a la integralidad con metodologías mixtas. Entonces es posible que trabajos de metodología mixta puedan puntuar dos veces. No sé si eso colocaría en desventaja a trabajos más tradicionales ubicados dentro de una sola aproximación metodológica, que podría ser característica y hasta fortaleza de ciertos grupos.”

“A pesar de que (el indicador de diversidad metodológica) me parece importante, no sabría identificarlo como característica de calidad”

“Cuando se tienen en cuenta los elementos de interpretación quizá lo más importante no es la definición de un tipo de metodología sino de la coherencia que hay entre ésta y el enfoque del estudio.”

“Es importante pensar que no hay investigaciones cuantitativas o cualitativas sino que éstas categorías se deben al tipo de datos. Creo que esta situación se debe repensar dado que lo se supone que en función del tipo de datos se define el diseño, y no siempre el mismo tipo de diseño requiere la misma clase de datos. La comprensión de acuerdo con las categorías de Habermas es clara pertinente dado que rompe con estatus de ciencias.”

Quizá el cuestionamiento que se hace a la inclusión de la diferencia de metodologías se puede comprender mejor si se diferencian los conceptos de calidad de los cuales se parte. Es decir, si se parte de un concepto de calidad como excelencia o como perfección, quizá se preste a interpretaciones del tipo, “hay metodologías mejores que otras”; sin embargo, si se parte de un concepto de calidad de en relación con la identidad o caracterización, observar la diferenciación metodológica haría parte de la caracterización de la investigación psicológica. En coherencia con los cuestionamientos, el Observatorio asume que la interpretación de indicadores de diversidad debe ser sustentada desde elementos conceptuales y contextuales, y en un sentido más descriptivo o de caracterización, que de aproximación a un ideal, por lo menos en un primer momento.

Disciplinariedad e Interdisciplinariedad

La discusión frente a lo disciplinar e interdisciplinar, en un contexto macro, es amplia y puede ir desde posiciones que defienden la existencia de disciplinas claramente diferenciadas hasta posiciones que sustentan la no existencia de

disciplinas, sino el abordaje de problemas sobre los cuales se construyen alternativas independientemente de las disciplinas. Frente a los indicadores que aportan respecto a disciplinariedad e interdisciplinariedad se hicieron observaciones importantes:

“Mayor contacto con otras disciplinas no es necesariamente un indicador de mejor investigación. Podría serlo sólo en ciertos casos cuando esta investigación se amerita.”

“Tener en cuenta que la calidad no depende necesariamente del porcentaje alto (de participación de investigadores de otras disciplinas).”

“La calidad de una investigación no mejora necesariamente porque haya más autores de otras disciplinas. Por ejemplo, la gran mayoría de las investigaciones en física son hechas sólo por físicos y su calidad o impacto depende más del uso que los mismos físicos o que investigadores de otras disciplinas hagan de ellas... Hay casos, sin embargo, en el que el tipo de investigación ameritaría de la participación de otras disciplinas y para esos casos el criterio si aplicaría.”

“Analizar si a mayor porcentaje de participación se tiene mayor calidad, esta es una suposición de deseabilidad, que no siempre se cumple en términos de calidad. Una manera de pensar un indicador es la fusión conceptual y no sólo la prevalencia de una modalidad de discurso disciplinar.”

El Observatorio asume la existencia de la Psicología como disciplina, como se sustenta conceptualmente³, así como la posibilidad de construcción interdisciplinaria con la participación de la Psicología.

Financiación

La financiación de la investigación es un tópico bastante delicado al momento de evaluar calidad, ya que no necesariamente refleja particularidades de la investigación en psicología, sino que puede hacer evidente políticas nacionales frente a la investigación, habilidades de gestión del investigador o sesgos institucionales frente a investigación. Así mismo, quizá debido a las características de aquello que se investiga en Psicología, realizar investigación a partir de recursos propios del investigador, es altamente probable, lo cual no indica mayor o menor calidad, asumida ésta como estándar, ideal o comparación; por otro lado, si se asume la búsqueda de la calidad como la caracterización, conocer y contar con indicadores de financiación y su evolución, puede facilitar a investigadores algunos procesos de toma de decisiones en la administración de la investigación. Los cuestionamientos se manifiestan en frases como las siguientes.

³ Jaraba, B. Sánchez, N. y Restrepo M. (2008a). Observatorio de la Calidad de la Educación Superior en Psicología Colombia. Marco Conceptual. Asociación Colombiana de Facultades de Psicología. [En Internet] Disponible en: http://www.ascofapsi.org.co/observatorio/documentos/Calidad_en_Psicología.pdf

“La financiación en sí misma no es criterio de calidad. Se requerirían de criterios adicionales para que este ítem fuera aceptable. Por ejemplo, ¿quién financia?, ¿por qué se financia? La financiación en general es un indicador de políticas, no de la calidad de la investigación. Con un ítem como este, se corre el riesgo de desestimar investigaciones de impacto que por alguna razón no fueron financiadas. Imaginemos un trabajo publicado en una revista de alta exigencia de la APA que es citado muchas veces, pero que fue hecho con los recursos del investigador, ¿sería de menos calidad que un proyecto que recibe varias decenas de millones de Colciencias pero que sólo se publica en una revista local y que solo es citado por los mismos autores?”

“La financiación no indica la calidad de la investigación sino las políticas vigentes. En Colombia, por ejemplo, hay muy poca, casi nula, financiación para la investigación básica en psicología y eso no hace que la poca que se pueda hacer sea de mala calidad.”

“La cantidad de fuentes de financiación no dependa de la calidad sino también de los alcances o potenciales de los proyectos. No todos los proyectos costosos son los más potentes.”

“(Es necesario) hacer explícita la inversión que se hace en recursos humanos en los proyectos. Es decir, cuánto se le paga a los investigadores!”

“A mayor dinero si se puede pensar en que la calidad de los trabajos aumente, pero no se puede deducir de manera lineal que la calidad va en directa proporción con el costo del proyecto.”

Dispersión, cantidad y calidad

La discusión frente a las dicotomías cantidad/calidad o dispersión/concentración, se constituyen en punto álgido al abordar la calidad. Los evaluadores hicieron evidente este tópico de discusión.

“Muchas líneas no indican necesariamente calidad, pueden indicar sólo caos o la necesidad de algunas instituciones de incrementar el número de líneas para mejorar indicadores de producción. Sólo sería aceptable, si esas líneas se ven reflejadas en productos específicos.”

“La valoración del número sólo de proyectos en cantidad no supone en sí misma la calidad. El elemento que se refiere al número de proyectos en función del tiempo me parece más preciso.”

“La lógica incrementalista no un criterio claro de calidad, se podría pensar en un criterio mas procesual del progreso de la investigación psicológica colombiana.”

“No tengo claro el criterio de dispersión pero se puede formular una ecuación que equilibre cantidad de grupos, número de programas ofrecidos, número de estudiantes, y población del Departamento; esto para ser justo con aquellas zonas de menor población.”

“El asunto de la dispersión puede ser confuso en relación con la calidad, porque se puede suponer un criterio muy justo y razonable pero la calidad de los trabajos no depender de esta condición. Puede haber amplia dispersión y baja calidad y alta concentración y alta calidad. Atención a las hipótesis o preconcepciones que están sosteniendo los elementos de interpretación porque pueden desfavorecer trabajos que siguen otras lógicas y que tienen calidad y/o impacto.”

Como se exponía anteriormente, el Observatorio asume que la interpretación de indicadores de diversidad debe ser sustentada desde elementos conceptuales y contextuales y en un sentido más descriptivo que de aproximación a un ideal. En documentos previos de conceptualización⁴ se ha hecho explícita la discusión frente al concepto de calidad, posiciones derivadas de la economía y sesgos políticos ante las decisiones de calidad. Sin embargo, se asume que iniciar el proceso de observación de los procesos, resultados y recursos de la investigación, es un primer paso para construir nuevas alternativas de evaluación.

Prioridades en los indicadores

En general, los investigadores que evaluaron los indicadores muestran acuerdo frente a la prioridad que debe tener la producción académica como criterio de calidad.

Sugerencias de inclusión de nuevos indicadores

A continuación se presentan nuevos indicadores propuestos por los investigadores como complementación.

- Número de grupos (diferentes a Psicología) en los que participan los psicólogos investigadores o Porcentaje de grupos que tienen investigadores no-psicólogos.
- Duración de los proyectos de investigación.
- Categoría: Divulgación y apropiación social del conocimiento

Subcategorías: Materiales de divulgación, Eventos de formación (de formadores), Capacidad instalada y Comunicación pública (incidencia en la opinión pública).

⁴ Jaraba, B. Sánchez, N. y Restrepo M. (2008a). Observatorio de la Calidad de la Educación Superior en Psicología Colombia. Marco Conceptual. Asociación Colombiana de Facultades de Psicología. [En Internet] Disponible en: http://www.ascofapsi.org.co/observatorio/documentos/Calidad_en_Psicología.pdf

Producción investigativa en Psicología

En esta sección se presenta la aplicación de algunos indicadores de calidad del Eje de Investigación, específicamente los relacionados con productividad académica, priorizados tanto desde la perspectiva de los investigadores que validaron los indicadores, como desde la perspectiva del Observatorio. Se asumen estos datos como un primer avance en la aplicación de los indicadores, dadas condiciones de disponibilidad para la recolección y consolidación de información.

La información se tomó de la base de COLCIENCIAS (GrupLac) y la sistematización se realizó en el segundo semestre de 2008, por lo cual, la información correspondiente a este año no corresponde a la totalidad de la información registrada. Esta información se constituye en punto de partida para la identificación de la calidad en Investigación en Psicología. Puesto que la información fue sistematizada antes del cierre de la convocatoria de medición de grupos de COLCIENCIAS, se constituye, además en una línea de base para futuras comparaciones o interpretaciones. El trabajo de sistematización de información y aplicación de nuevos indicadores continuará como parte de la actividad permanente del Observatorio.

Por disponibilidad, la información se organizó en dos grandes grupos: a) Publicaciones, y, b) Tecnologías y Servicios Técnicos.

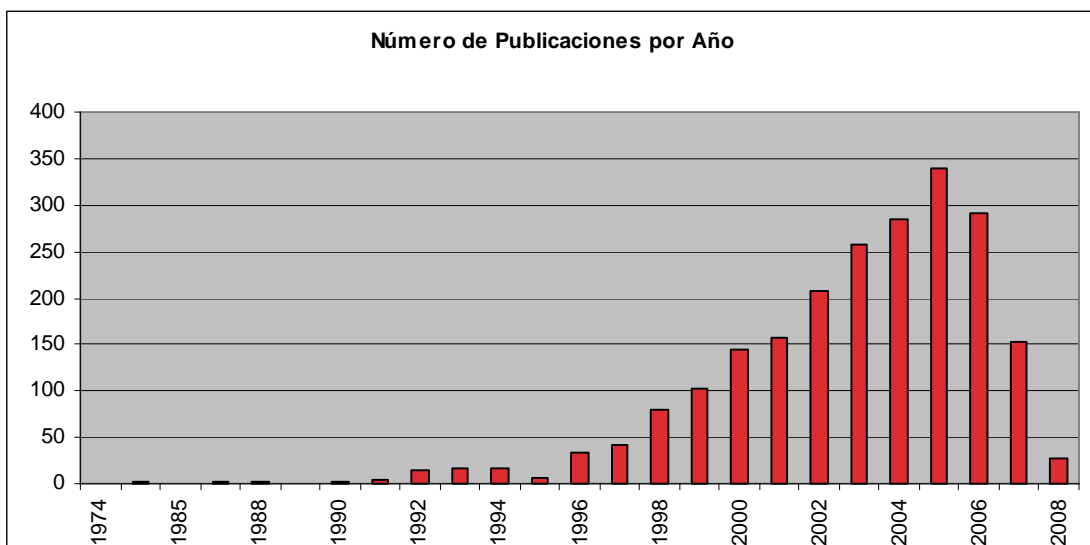
Eje 2. Investigación

CATEGORÍA 7. Producción y difusión académica

Subcategoría: 7.1. Publicaciones

Indicador: Número absoluto de publicaciones

<i>Año</i>	<i>Total</i>
1974	1
1980	3
1985	1
1987	2
1988	2
1989	1
1990	2
1991	5
1992	14
1993	16
1994	16
1995	7
1996	33
1997	41
1998	80
1999	102
2000	145
2001	158
2002	208
2003	257
2004	285
2005	340
2006	292
2007	152
2008	27
<i>Total</i>	<i>2190</i>



Eje 2. Investigación

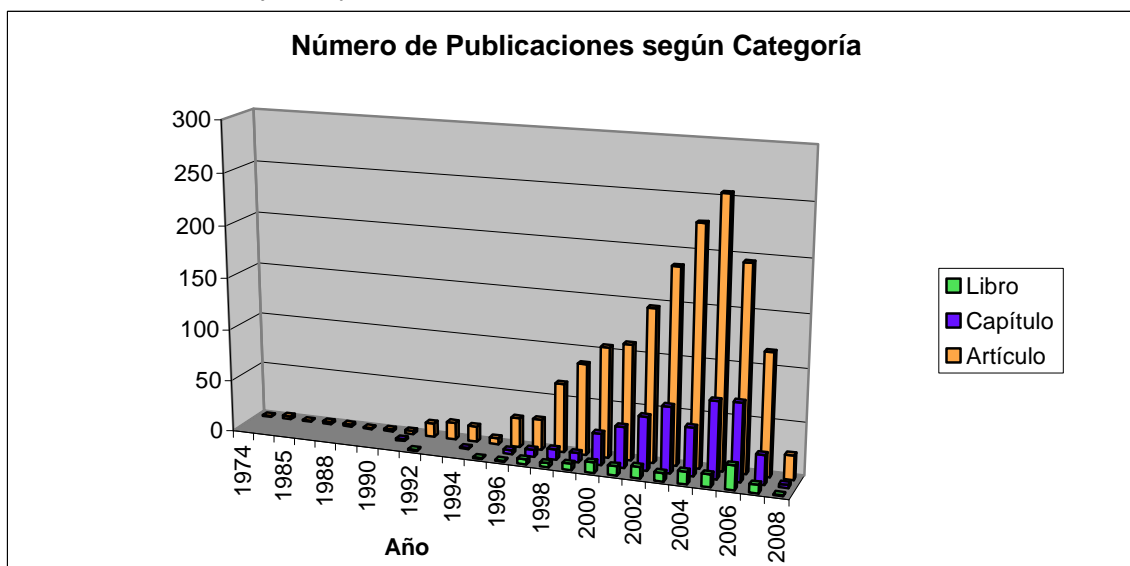
CATEGORÍA 7. Producción y difusión académica

Subcategoría: 7.1. Publicaciones

Indicador: Porcentaje de publicaciones según tipo de publicación

Año	Artículo	%	Capítulo	%	Libro	%	Total
1974	1	100%					1
1980	3	100%					3
1985	1	100%					1
1987	2	100%					2
1988	2	100%					2
1989	1	100%					1
1990	2	100%					2
1991	3	60%	2	40%			5
1992	13	93%			1	7%	14
1993	16	100%					16
1994	15	94%	1	6%			16
1995	6	86%			1	14%	7
1996	28	85%	4	12%	1	3%	33
1997	29	71%	7	17%	5	12%	41
1998	66	83%	10	13%	4	5%	80
1999	87	85%	9	9%	6	6%	102
2000	105	72%	30	21%	10	7%	145
2001	110	70%	39	25%	9	6%	158
2002	146	70%	51	25%	11	5%	208
2003	186	72%	63	25%	8	3%	257
2004	227	80%	46	16%	12	4%	285
2005	255	75%	73	21%	12	4%	340
2006	195	67%	74	25%	23	8%	292
2007	116	76%	28	18%	8	5%	152
2008	23	85%	3	11%	1	4%	27
Total	1638	75%	440	20%	112	5%	2190

Nota: Porcentajes respecto en el año.



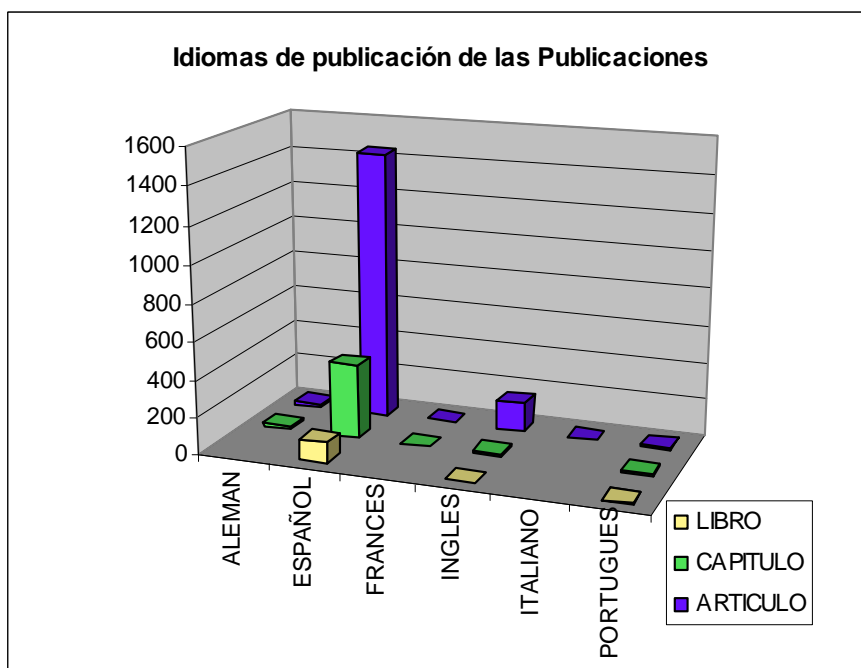
Eje 2. Investigación

CATEGORÍA 7. Producción y difusión académica

Subcategoría: 7.1 Publicaciones

Indicador: Idioma de las publicaciones

<i>Idioma</i>	<i>Articulo</i>	<i>%</i>	<i>Capitulo</i>	<i>%</i>	<i>Libro</i>	<i>%</i>	<i>Total</i>
Alemán	15		17				32
Español	1445		400		110		1955
Francés	8		2				10
Inglés	159		13		1		173
Italiano	1						1
Portugués	10		8		1		19
Total General	1638		440		112		2190



Eje 2. Investigación**CATEGORÍA 7. Producción y difusión académica****Subcategoría: 7.1 Publicaciones****Indicador: Idioma de las publicaciones por año**

<i>Año</i>	<i>Alemán</i>	<i>Español</i>	<i>Francés</i>	<i>Ingles</i>	<i>Italiano</i>	<i>Portugués</i>	<i>Total</i>
1974		1					1
1980		3					3
1985		1					1
1987		2					2
1988		2					2
1989		1					1
1990		2					2
1991		5					5
1992		14					14
1993		16					16
1994		11		5			16
1995		7					7
1996	7	19	2	2	1	2	33
1997	6	32		3			41
1998	4	70		5		1	80
1999		95		7			102
2000		118	2	24		1	145
2001	2	143	3	9		1	158
2002	3	186		18		1	208
2003	5	229		20		3	257
2004	5	260	1	18		1	285
2005		305	2	29		4	340
2006		270		18		4	292
2007		140		11		1	152
2008		23		4			27
Total	32	1955	10	173	1	19	2190

Eje 2. Investigación
CATEGORÍA 7. Producción y difusión académica
Subcategoría: 7.1 Publicaciones
Indicador: Áreas de las publicaciones

<i>Área general del Conocimiento</i>	<i>Artículo</i>	<i>Capítulo</i>	<i>Libro</i>	<i>Total</i>
Tratamiento y Prevención Psicológica	307	56	15	378
Fundamentos de la Psicología	280	45	10	335
Psicología Social	193	97	12	302
Otras Áreas	217	55	15	287
Psicología del Desarrollo Humano	119	63	29	211
Psicología de la Enseñanza	113	36	15	164
Psicología Fisiológica	138	22	1	161
Psicología Cognitiva	101	30	7	138
Psicología Experimental	68	6		74
Sin Información	35	23	7	65
Psicología del Trabajo y Organizacional	49	6	1	56
Psicología Comparativa	12	1		13
Seguridad Social	6			6
Total	1638	440	112	2190

Eje 2. Investigación
CATEGORÍA 7. Producción y difusión académica
Subcategoría: 7.1 Publicaciones
Indicador: País de las publicaciones

<i>País</i>	<i>Artículo</i>	<i>Capítulo</i>	<i>Libro</i>	<i>Total</i>
Colombia	1209	358	101	1668
España	148	20	6	174
Estados Unidos	91	9	2	102
México	41	14	2	57
Alemania	23	18		41
Brasil	28	8	1	37
Chile	21	3		24
Argentina	20	2		22
Inglaterra	11			11
Gran Bretaña	10			10
Francia	4	2		6
Costa Rica	4	1		5
Cuba	5			5
Holanda	5			5
Bélgica	3			3
Suiza	3			3
Uruguay	2	1		3
Australia	2			2
Ecuador		2		2
Nueva Zelanda	2			2
Perú	2			2
Hungría	1			1
Irlanda	1			1
Italia	1			1
Noruega		1		1
Panamá	1			1
Venezuela		1		1
Total General	1638	440	112	2190

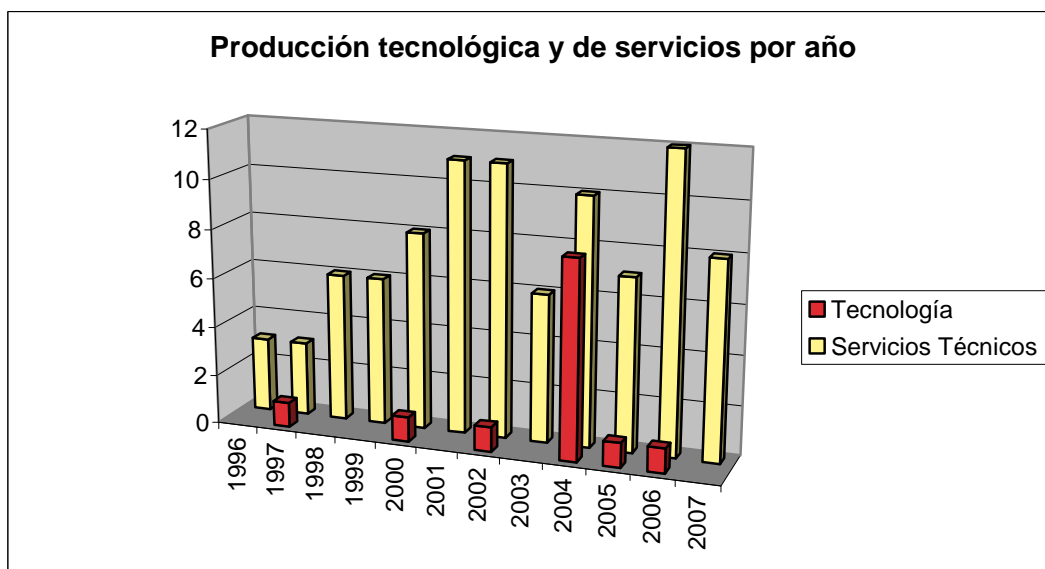
Eje 2. Investigación

CATEGORÍA 7. Producción y difusión académica

Subcategoría: 7.2. Tecnologías y servicios técnicos

Indicador: Número absoluto de tecnologías y servicios técnicos

Año	Servicios Técnicos	Tecnología	Total general
1996	3		3
1997	3	1	4
1998	6		6
1999	6		6
2000	8	1	9
2001	11		11
2002	11	1	12
2003	6		6
2004	10	8	18
2005	7	1	8
2006	12	1	13
2007	8		8
Total	91	13	104



Eje 2. Investigación

CATEGORÍA 7. Producción y difusión académica

Subcategoría: 7.2. Tecnologías y servicios técnicos

Indicador: Idioma de las producciones

<i>Idioma</i>	<i>Servicios Técnicos</i>	<i>Tecnología</i>	<i>Total</i>
Español	91	12	103
Inglés		1	1
Total general	91	13	104

Eje 2. Investigación

CATEGORÍA 7. Producción y difusión académica

Subcategoría: 7.2. Tecnologías y servicios técnicos

Indicador: Idioma de las producciones por año

<i>Año</i>	<i>Servicios Técnicos</i>		<i>Tecnología</i>		<i>Total</i>
	<i>Español</i>	<i>Español</i>	<i>Inglés</i>		
1996		3			3
1997		3	1		4
1998		6			6
1999		6			6
2000		8	1		9
2001		11			11
2002		11		1	12
2003		6			6
2004		10	8		18
2005		7	1		8
2006		12	1		13
2007		8			8
Total		91	12	1	104

Eje 2. Investigación

CATEGORÍA 7. Producción y difusión académica

Subcategoría: 7.2. Tecnologías y servicios técnicos

Indicador: Áreas de las producciones

<i>Área de Conocimiento</i>	<i>Servicios Técnicos</i>	<i>Tecnología</i>	<i>Total</i>
Tratamiento y Prevención Psicológica	20	1	21
Fundamentos de la Psicología	4		4
Psicología Social	5		5
Otras Áreas	24	1	25
Psicología del Desarrollo Humano	5		5
Psicología de la Enseñanza	12		12
Psicología Fisiológica		1	1
Psicología Cognitiva	4	1	5
Sin Información	7	8	15
Psicología del Trabajo y Organizacional	10	1	11
Total General	91	13	104

Eje 2. Investigación

CATEGORÍA 7. Producción y difusión académica

Subcategoría: 7.2. Tecnologías y servicios técnicos

Indicador: País de las publicaciones

<i>País</i>	<i>Servicios Técnicos</i>	<i>Tecnología</i>	<i>Total</i>
Colombia	81	12	93
España	8	1	9
Costa Rica	1		1
Suiza	1		1
Total General	91	13	104